



TÜRKİYE
YÜZYILI



T.C. İKİZCE KAYMAKAMLIĞI
HALK EĞİTİMİ
MERKEZİ
MÜDÜRLÜĞÜ

2024 - 2028

STRATEJİK PLANI



T.C. İKİZCE KAYMAKAMLIĞI
HALK EĞİTİMİ MERKEZİ MÜDÜRLÜĞÜ
2024-2028
STRATEJİK
PLANI

Rapor; 5018 sayılı Kamu Mali Yönetimi ve Kontrol Kanunu'nun 41'inci maddesi ve bu maddeye dayanılarak yürürlüğe konulan "Kamu İdarelerince Hazırlanacak Stratejik Planlar ve Performans Programları ile Faaliyet Raporlarına İlişkin Usul ve Esaslar Hakkında Yönetmelik" hükümlerine göre Strateji Geliştirme Başkanlığınca hazırlanmış, İkizce Halk Eğitimi Merkezi Müdürlüğüne uyarlanmıştır.

“

Eğitimdir ki, bir milleti
hür, bağımsız, şanlı,
yüksek bir toplum
halinde yaşatır veya bir
milleti esaret ve sefalet
terk eder.

Mustafa Kemal ATATÜRK



KURUM BİLGİLERİ

İLİ: ORDU		İLÇESİ: İKİZCE	
ADRES:	Merkez Mahalle Hasan Kalyoncu Caddesi Belediye İşhanı Dış Kapı No 5 Kat 2/201 İkizce/ORDU	Coğrafi Konum:	https://maps.app.goo.gl/BYdqRH3d84gLU GeE9
Telefon No	0452 371 22 67	Faks Numarası	-
E-posta	290509@meb.k12 .tr	Web Sayfası	https://ikizcehem.meb.k12.tr/
Kurum Kodu	290509	Öğretim Şekli	Tam Gün Tam Yıl

SUNUŐ

Ülkemizdeki yaygın eğitim faaliyetlerinin en büyük sunucusu olan ve en geniş teşkilat ağına sahip Halk Eğitimi Merkezlerinin büyük çoğunluğunda, diğer kurum ve kuruluşlara örnek teşkil edecek çalışmalar sergilendiđi, çok sayıda vatandaşımıza eğitim içerisinde üretim imkânı sağlandığı, birey ve toplumun eğitim ihtiyaçlarının belirlenmesinde bilimsel yöntemlerin uygulandığı, işgücü piyasası başta olmak üzere diğer kurum ve kuruluşlarla sağlıklı bir işbirliği oluşturulduğu, milli kültür varlıklarımızın araştırılması, yaşatılması, sevdirmesi ve toplumsal değerlerinin yükseltilmesi yönünde çok yönlü çalışmalar gerçekleştirildiđi bilinmektedir.

Yaygın eğitim sisteminin nitelik ve niceliğinin geliştirilerek ekonomik büyüme ve sosyal gelişmenin en önemli unsurlarından olan insan gücünün yetiştirilmesi temel ilkimiz olacaktır. Bu plan Merkezimizin çağı uyum sağlamak ve gelişmek açısından olması gereken doğrultusunu, doğrularını ve tercihlerini kapsamaktadır. Millî Eğitim Bakanlığımızın belirlediđi hedefler doğrultusunda halkımızı ve kursiyerlerimizi yetiştirmek ve geliştirmek, onları hayata ve mesleğe hazırlamak, kaynakların daha düzenli ve ekonomik olarak kullanılması eğitim politikamızın temelini oluşturur.

Bu duygu ve düşüncelerle İkizce Halk Eğitimi müdürlüğümüzün hazırlamış olduđu 2024-2028 yılı stratejik planında yer alan amaç ve hedeflerin gerçekleştirileceğine olan inancımız ile bu planın hazırlanmasında emeđi geçenlere teşekkür ediyorum.

Unutmayalım ki öğrenme yaşam boyu devam etmektedir.

Ömer GÜVEN
HEM Müdür V.

İçindekiler

KURUM BİLGİLERİ	6
SUNUŞ	7
1. GİRİŞ VE STRATEJİK PLANIN HAZIRLIK SÜRECİ	9
1.1 STRATEJİ GELİŞTİRME KURULU VE STRATEJİK PLAN EKİBİ	9
2. DURUM ANALİZİ	11
2.1 KURUMUN TARİHÇE	11
2.2 UYGULANMAKTA OLAN STRATEJİK PLANIN DEĞERLENDİRİLMESİ	11
2.3 YASAL YÜKÜMLÜLÜKLER VE MEVZUAT ANALİZİ	14
2.4 ÜST POLİTİKA BELGELERİ ANALİZİ	16
2.5 FAALİYET ALANLARI İLE ÜRÜN/HİZMETLERİN BELİRLENMESİ	17
2.6 PAYDAŞ ANALİZİ	18
2.6.1 Paydaş Tespiti	19
2.7 KURULUŞ İÇİ ANALİZİ VE TEŞKİLAT YAPISI	22
2.7.1 Okulumuz Bina ve Alanları	24
2.7.2 Kurs ve Kursiyer Bilgileri	24
2.7.3 Donanım ve Teknolojik Kaynaklarımız	25
2.7.4 Mali Kaynaklar	25
2.7.5 Kaynaklar Tablosu	26
2.8 PESTLE ANALİZİ	27
2.9 GZFT (GÜÇLÜ, ZAYIF, FIRSAT, TEHDİT) ANALİZİ	29
2.9.1 İçsel Faktörler	29
2.9.2 Dışsal Faktörler	30
2.10 GELİŞİM VE SORUN ALANLARI	30
3. GELECEĞE BAKIŞ	31
3.1 MİSYON	31
3.2 VİZYON	31
3.3 TEMEL DEĞERLER.....	31
4. AMAÇ, HEDEF VE PERFORMANS GÖSTERGESİ İLE STRATEJİLERİN BELİRLENMESİ	32
4.1 AMAÇ, HEDEF, GÖSTERGE VE STRATEJİLER.....	32
5. MALİYETLENDİRME	36
6. İZLEME VE DEĞERLENDİRME	37

1. GİRİŞ VE STRATEJİK PLANIN HAZIRLIK SÜRECİ

1.1 Strateji Geliştirme Kurulu ve Stratejik Plan Ekibi

Üst Kurul Bilgileri		Ekip Bilgileri	
Adı Soyadı	Unvanı	Adı Soyadı	Unvanı
Ömer GÜVEN	Kurum Müdür v.	Selma ÖZTÜRK	Öğretmen
		Esra ÇELİK	Öğretmen
		Derya BAŞ	Öğretmen
		Efkan BÜGRÜ	Öğretmen

Tablo 1 Stratejik Plan Kurulları

1.2 Planlama Süreci

2024-2028 dönemi stratejik plan hazırlanma süreci Strateji Geliştirme Kurulu ve Stratejik Plan Ekibi'nin oluşturulması ile başlamıştır. Ekip tarafından oluşturulan çalışma takvimi kapsamında ilk aşamada durum analizi çalışmaları yapılmış ve durum analizi aşamasında, paydaşlarımızın plan sürecine aktif katılımını sağlamak üzere paydaş anketi, toplantı ve görüşmeler yapılmıştır.

Durum analizinin ardından geleceğe yönelim bölümüne geçilerek okulumuzun/kurumumuzun amaç, hedef, gösterge ve stratejileri belirlenmiştir.

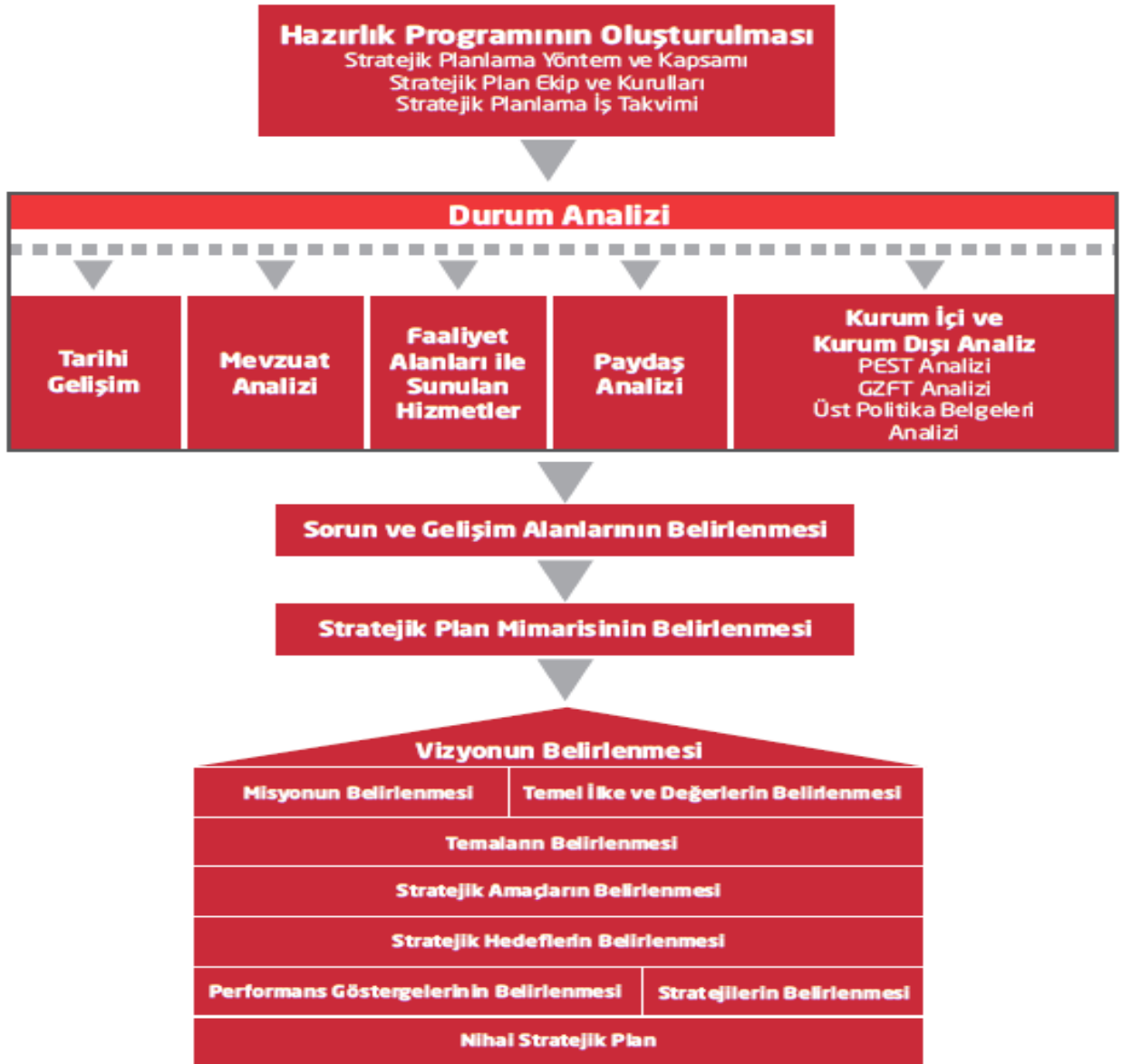
Kamu kurumlarında stratejik planlamanın hazırlanması gerekliliği ile kamu ihtiyaçları ve bu ihtiyaçlar için kullanılacak olan kamu kaynaklarının etkin ve ekonomik kullanımı söz konusudur. Kamu idarelerinin faaliyetlerini planlı bir şekilde yerine getirmeleri önem arz etmektedir. Kurum için yol haritası olacak olan stratejik planlama, kurumun mevcut durumunu analiz ederken sahip olduğu güçlü yanlar ile zayıf yanları ve dış çevredeki fırsat ile tehditleri de ortaya koyar. Üst politika belgeleri ve mevzuat analizleri yaparak öncelik, kapsam ve hedeflerini belirler. Stratejik planın başarısı, kurum çalışanlarının planı benimseme ve uygulama noktasında özverili çalışmaları ile kurumun mevcut kaynaklarını belirlenen hedefleri gerçekleştirme doğrultusunda etkin kullanmasıyla doğru orantılıdır. Stratejik planlama; kamu mali yönetimine etkinlik kazandırırken diğer yandan da kurumsal kültür ve kimliğin gelişimine destek olacaktır. Kurumların uzun dönemli bir vizyona sahip olmaları ve gerekli stratejileri belirleyerek uygulamaya koymaları, kurum değerlerinin değişen dünyaya ayak uydurabilmesini sağlar. Bu şekilde kurumlar belirledikleri hedefler doğrultusunda yol alacaklardır. Tüm bunların bilinci ile İkizce Halk Eğitimi Merkezi Müdürlüğü, yasal

düzenlemeleri ve üst politika belgelerini dayanak olarak kurumsal kapasitesini daha da geliştirmek, değişen koşullara ayak uydurabilmek, bulunduğu noktadan ulaşmayı arzu ettiği noktaya varmak için 2024-2028 Stratejik Planını hazırlamıştır.

Millî Eğitim Bakanlığı Strateji Geliştirme Başkanlığının 06/10/2022 tarihli 2022/21 sayılı genelgesi ile 2024-2028 Stratejik planlama süreci başlamıştır. Bu süreçte Millî Eğitim Bakanlığı tarafından yayımlanan ‘MEB 2024-2028 Stratejik Plan Hazırlık Programı’ esas alınmış ve Türkiye Cumhuriyeti Cumhurbaşkanlığı Strateji ve Bütçe Başkanlığı tarafından yayımlanan ‘Kamu İdareleri İçin Stratejik Planlama Kılavuzu (3.1 Sürüm)’ rehber olarak kullanılmıştır. İkizce Halk Eğitimi Merkezi Müdürlüğü 2024-2028 Stratejik planında katılımcı bir yaklaşımla müdürlüğümüz ihtiyaçları belirlenmiş ve bunları karşılayacak kaynak stratejileri geliştirilmiştir. Müdürlüğümüz, stratejik planlamayı Eğitimde 2023 Vizyonuna giden yolda önemli bir araç olarak görmektedir.

Hazırlık çalışmaları kapsamında stratejik planlama oluşturulurken öncelikle izlenecek yöntem ve ihtiyaçlar belirlenmiştir. Planlama çalışmalarında sahiplenmenin sağlanması amacıyla kurum içerisinde gerekli duyurular yapılmış, çalışmalarda yer alacak olan Strateji Geliştirme Kurulu ve Stratejik Planlama Ekipleri kurulup zaman ve faaliyet planları oluşturulmuştur.

1.3 Stratejik Planların Hazırlanmasında İzlenen Yöntem



İkizce Halk Eğitimi Merkezi Müdürlüğü 2024-2028 Stratejik planın hazırlanmasında Türkiye Cumhuriyeti Cumhurbaşkanlığı Strateji ve Bütçe Başkanlığı tarafından yayımlanan Kamu İdareleri İçin Stratejik Planlama Kılavuzu (3.1 Sürüm) temel alınmış ve Millî Eğitim Bakanlığı tarafından yayımlanan söz konusu genelge doğrultusunda Şekil 1’de verilen model benimsenmiştir.

İkizce Halk Eğitimi Merkezi Müdürlüğümüzün 2024-2028 Stratejik planlamasında geleceğe bakış bölümü için içerik oluşturma sürecinde yapılan çalışmalar şunlardır:

- 2023 Mayıs ayında 2024-2028 İkizce Halk Eğitimi Merkezi Müdürlüğü Stratejik planında veri oluşturabilmek için iç paydaş ve dış paydaş analizi anketi oluşturulmuştur.
- 2023 Haziran aylarında paydaş analizi anketleri uygulanmıştır.
- 2023 Temmuz ayında uygulanan paydaş analizi anketleri değerlendirilmiştir.
- 2023 Ağustos ayında uygulanan GZFT ve PESTLE analiz formları değerlendirilmiştir.

2. DURUM ANALİZİ

Durum analizi bölümünde kurumumuzun mevcut durumu ortaya konularak neredeyiz sorusuna yanıt bulunmaya çalışılmıştır.

Bu kapsamda okulumuzun kısa tanıtımı, okul künyesi ve temel istatistikleri, paydaş analizi ve görüşleri ile okulumuzun Güçlü Zayıf Fırsat ve Tehditlerinin (GZFT) ele alındığı analize yer verilmiştir.

2.1 Kurumun Tarihçe

20.05.1990 tarih ve 20523 sayılı Resmi Gazetede ilçeliği yayınlanan İkizce ilçemizde, Halk Eğitimi Merkezi Müdürlüğümüz 30.12.1992 tarihinde kurulmuştur. 2017 Aralık ayına kadar Ordu Valiliği Yatırım İzleme ve Koordinasyon Başkanlığı binasının ikinci katında faaliyetini sürdüren Müdürlüğümüz 04.08.2017 tarih ve 11794036 sayılı Bakanlık Makamı Oluru ile Mülkiyeti İkizce Belediye Başkanlığına ait, Merkez Mahalle Hasan KALYONCU Caddesi No 5/201 adresli binanın 2. katı 10 yıllığına düzenlenmiş protokol doğrultusunda kiralanmıştır. Müdürlüğümüz toplamda 262 metre kare alana sahip olan binada genel ve mesleki kurslar için 2 derslik, 1 adet yiyecek içecek hizmetleri sınıfı ve uygulama mutfağı, 1 adet el sanatları atölyesi, 1 adet hasta, yaşlı ve engelli bakım atölyesi, 1 adet açık ortaokul ile açık öğretim iş ve işlemlerinin yürütüldüğü 1 açık öğretim bürosu, 1 öğretmenler odası, 2 adet idari oda, 1 adet arşiv ve depo ile 1 adet müze, sergi sınıfı ile faaliyet göstermektedir. Derslik, atölyelerin tamamı son teknoloji ile donatılmış, kolçaklı sandalye ve masa sistemine sahiptir.

Bunun yanında ilçemizde halen faaliyet gösteren veya kapanmış olan ilkokul, ortaokul ve liseler ile her türlü kamu binalarında faaliyet göstermektedir.

Örgün eğitim sistemine hiç girmemiş ya da herhangi bir kademesinde bulunan veya bu kademelerden çıkmış bireylere; gerekli bilgi, beceri ve davranışlar kazandırmak için örgün eğitimin yanında veya dışında olanların; ilgi, istek ve yetenekleri doğrultusunda ekonomik, toplumsal ve kültürel gelişmelerini sağlayıcı nitelikte, çeşitli süre ve düzeyler de yaşam boyu yapılan eğitim, üretim, rehberlik ve uygulama etkinlikleri merkezimizin kuruluş amacına yönelik yaptığı çalışmalardır

Açık Öğretim Okullarının tüm iş ve işlemleri Merkezimize devredilmiştir. Kuruluşunda itibaren eğitim, kültür ve spor faaliyetleriyle önemli başarılarla imza atmıştır.

2.2 Uygulanmakta Olan Stratejik Planın Değerlendirilmesi

2019 yılında kurumumuza ait yürürlüğe giren stratejik planda stratejik plan hazırlık süreci, durum analizi, geleceğe bakış, maliyetlendirme ile izleme ve değerlendirme olmak üzere beş bölümden oluşturulmuştur. Bunlardan izleme ve değerlendirme faaliyetlerine temel teşkil eden stratejik amaç, stratejik hedef, performans göstergesi ve stratejilerin yer aldığı geleceğe bakış bölümü altında 3 temada 9 stratejik amaç, 17 stratejik hedefe yer verilmiştir.

Stratejik amaçlarımızın bir tanesi olan okur-yazar kurs sayısının artırılması konusundaki hedeflerimize ulaşamadık. Bunun sebebi olarak yaptığımız araştırmalarımızda, vatandaşlarımızın bu kursa yeterince başvuru yapmamış olması ve Türkiye İstatistik Kurumunca ilçemiz için açıklanan okur-yazarlık verileri ile yapılan alan taramaları sonucunda ulaşılan okuryazarlık oranının farklı olması görülmüştür.

Bir diğer hedefimiz olan kursiyerlerin akademik başarılarını artırmak konusunda ise, belirlemiş olduğumuz üç performans göstergemizin de gerçekleştirilmiştir.

“Toplumun talep ettiği, sosyal, kültürel ve kişisel gelişimine katkı sağlayan kurslar düzenlemek.” hedefimize ulaştığımız görülmektedir.

Hedeflerimizden “İş gücü piyasası ve toplum tarafından talep edilen, istihdama yönelik, gelir getirici mesleki ve teknik kurslar açmak.” Hedefini yüzde 90 oranında gerçekleştirildiğimiz görülmektedir. Hedefimizi tam olarak gerçekleştirilemememizin sebebi ise kursiyerlerin yeteri kadar kurslara katılım sağlamaması olarak görülmektedir. İş-kurla ilgili olarak açmayı planladığımız kurs sayısına ulaştığımız görülmektedir. Sadece 2022 ve 2023 yıllarında İşkur’un mesleki kurs başvurularını kabul etmemesi sebebiyle bu senelerde hedeflere ulaşamamıştır.

Açık Öğretim Ortaokulu ve Açık Öğretim Lisesi ile ilgili olan kayıt sayıları tanıtım sayıları hedefimizi gerçekleştirdiğimiz görülmektedir. Sadece destekleme ve yetiştirme kurslarına açık öğretim lisesinden öğrencilerin başvurmaması sebebiyle bu hedefimizi gerçekleştiremedik.

Bir diğer hedefimiz olan “Türk kültürünü ve geleneksel el sanatlarını araştırarak, orjinalini bozmadan gelecek nesillere aktarmak, çağdaş tasarımlarla bölgesel beğenilere ürün olarak sunmak.” hedefine bazı yıllar gerçekleştirip, bazı yıllarda gerçekleştiremedik. Özellikle pandemi zamanında sosyal ve kültürel kursların alınan tedbirler neticesinde açılmamasından dolayı hedef gerçekleşmemiştir. Pandeminin etkisinde azalmasıyla hedeflerimizi gerçekleştirmeye başladık.

Ortaokul ve liselerde sosyal, kültürel ve spor alanındaki kurs açma hedeflerimizi gerçekleştirdik.

Destekleme ve Yetiştirme kursları ile ilgili mezun öğrencilerimize hedeflediğimiz kurs sayısını 2 yıl için gerçekleştirdik. Diğer yıllarda ise pandemi ve öğrenci talepleri olmaması sebebiyle gerçekleştiremedik.

Hedeflerimizden “Kurumumuzun mali imkânlarının el verdiği ölçüde öğrencilere derslerde kullanılacak kâğıt, toner gibi malzeme yardımıyla bulunmak.” hedefini gerçekleştirmiş bulunmaktayız.

Okullar Hayat Olsun projesi kapsamında hedeflerimize, projenin yürürlükten kaldırılması sebebiyle ulaşamadık.

Yaz tatilinde ilçemizdeki öğrencilere yönelik olarak belirlediğimiz sosyal, kültürel ve spor kurslarına öğrencilerin talep etmemesi ve bölgesel tarım sezonu olması sebebiyle ulaşamadık.

Yabancı dil kurslarıyla ilgili belirlediğimiz hedefimize, pandemi kısıtlamalarının olduğu yıllar haricinde ulaşmış durumdayız.

Kursların sonunda hedeflemiş olduğumuz sergi sayılarına ve sergilerde gösterilecek ürün sayılarını gerçekleştirmiş bulunmaktayız. Sadece yılsonu etkinliklerinde (yemek, gezi vb.) sosyal etkinlik sayılarında hedeflediğimiz sayılara ulaşamadık.

Kurslarda görev alan kadrolu ve ücretli öğretici sayılarında ise pandemi kısıtlamalarının olduğu seneler hariç, hedeflerimize ulaşmış durumdayız.

2.3 Mevzuat Analizi

Müdürlüğümüz, Türkiye Cumhuriyeti Devleti yapısı içerisinde Millî Eğitim Bakanlığı'nın taşra teşkilatında yer alan bir kurumdur. Anayasa doğrultusunda oluşturulmuş bir yapıya sahip olan Müdürlüğümüz, Millî Eğitim Bakanlığının taşra teşkilatındaki görevlerin yürütülmesi, Devletin politikalarının Valilik makamına bağlı olarak gerçekleştirilmesinden sorumludur. Bu anlamda, taşra teşkilatında Devletin, Hükümet ve Bakanlıkların temsilcisi konumunda bulunan Valilik makamına karşı, Müdürlüğümüz birinci derecede sorumludur. Millî Eğitim Bakanlığının devlet adına üstlendiği sorumluluğun yerine getirilmesi; Kanun, Kanun Hükmünde Kararname, Tüzük, Yönetmelik, Yönerge, Genelge ve Emirler doğrultusunda Millî Eğitim temel ilkeleri çerçevesinde kendisine bağlı birimleri izlemek, değerlendirmek ve geliştirme yönüyle sorumlulukları İl ve İlçe Millî Eğitim Müdürlükleri Yönetmeliğinde tanımlanmıştır.

İkizce İlçe Millî Eğitim Müdürlüğünün yasal yetki, görev ve sorumlulukları, başta T.C. Anayasası olmak üzere 1739 sayılı Milli Eğitim Temel Kanunu ve 652 sayılı Milli Eğitim Bakanlığının Teşkilat ve Görevleri Hakkında KHK hükümlerine dayanılarak 28471 sayılı Resmi Gazete 'de yayımlanan Milli Eğitim Bakanlığı İl ve İlçe Milli Eğitim Müdürlükleri Yönetmeliği esaslarına göre belirlenmiştir.

Bakanlığın eğitim politikaları ve stratejik planlarını, mevzuat ve programlar doğrultusunda yönetmek, yönlendirmek, denetlemek ve koordine ederek etkin ve verimli bir şekilde yerine getirmek ve bu görevlerini il ve ilçe yöneticileri arasında yapacakları iş bölümü çerçevesinde yürütmek.

Okul öncesi, ilk ve orta öğretim çağındaki öğrencileri bedenî, zihnî, ahlakî, manevî, sosyal ve kültürel nitelikler yönünden geliştiren ve insan haklarına dayalı toplum yapısının ve küresel düzeyde rekabet gücüne sahip ekonomik sistemin gerektirdiği bilgi ve becerilerle donatarak geleceğe hazırlamak; eğitim ve öğretim programlarını uygulamak; öğretmen ve öğrencilerin eğitim ve öğretim hizmetlerini bu çerçevede yürütmek ve denetlemek.

Eğitime erişimi kolaylaştıran, her vatandaşın eğitim fırsat ve imkânlarından eşit derecede yararlanabilmesini teminat altına alan politika ve stratejiler uygulamak, uygulanmasını izlemek ve koordine etmek.

Tüm bireyleri beden, zihin, ahlak, ruh ve duygu bakımlarından dengeli ve sağlıklı şekilde gelişmiş bir kişiliğe ve karaktere, hür ve bilimsel düşünme gücüne, geniş bir dünya görüşüne sahip, insan haklarına saygılı, kişilik ve teşebbüse değer veren, topluma karşı sorumluluk duyan, yapıcı, yaratıcı ve verimli kişiler olarak yetiştirmek.

Tüm bireylerin ilgi, istidat ve kabiliyetlerini geliştirerek gerekli bilgi, beceri, davranışlar ve birlikte iş görme alışkanlığı kazandırmak suretiyle hayata hazırlanmalarını ve

onların, kendilerini mutlu kılacak ve toplumun mutluluğuna katkıda bulunacak bir meslek sahibi olmalarını sağlamak.

Kız öğrencilerin, engellilerin ve toplumun özel ilgi bekleyen diğer kesimlerinin eğitime katılımını yaygınlaştıracak politika ve stratejiler uygulamak ve uygulanmasını koordine etmek.

Özel yetenek sahibi kişilerin bu niteliklerini koruyucu ve geliştirici özel eğitim ve öğretim programlarını uygulamak ve uygulanmasını koordine etmek.

Eğitim kurumları, yönetici, öğretmen ve çalışanlar için belirlenen performans ölçütlerinin uygulanmasını, öğretim materyallerinin kullanımını, eğitim öğretim programlarının uygulanmasını, öğretmen yeterliliklerini izlemek ve değerlendirilmesini sağlamak.

Vatandaş odaklı yönetimin oluşturulması, idarenin geliştirilmesi, yönetim kalitesinin artırılması, hizmet standartlarının belirlenmesi, iş ve karar süreçlerinin oluşturulması, bürokrasi ve kırtasiyeciliğin azaltılmasını sağlayarak kamu kaynaklarını etkin yönetmek.

Eğitim öğretim hizmetlerini sunarken; kalkınma planları ve programlarda yer alan politika ve hedefler doğrultusunda kamu kaynaklarının etkili, ekonomik, verimli bir şekilde kullanılmasını, hesap verebilirliği ve malî saydamlığı sağlamak.

Her derece ve türdeki eğitim kurumlarına ait bina ve tesislerin, çevrenin ihtiyaçlarına ve uygulanacak programların özelliklerine göre yapılması ve donatılmasını sağlayarak eğitim araç ve gereçlerini, gelişen eğitim teknolojisine ve program ve metotlara uygun olarak ilgililerin yararlanmasına sunmak.

Milli eğitim müdürlükleri; temel eğitim, ortaöğretim, mesleki ve teknik eğitim, din öğretimi, özel eğitim ve rehberlik, hayat boyu öğrenme, özel öğretim kurumları, bilgi işlem ve eğitim teknolojileri, ölçme, değerlendirme ve sınav, yükseköğretim ve yurt dışı eğitim, strateji geliştirme, inşaat ve emlak, insan kaynakları yönetimi ve destek hizmetlerini doğrudan milli eğitim müdürüne bağlı birimler/bürolar eliyle yürütürler.

Mevzuat analizi başlığı altında Millî Eğitim Bakanlığına ilişkin mevzuat incelenmiştir. İncelenen mevzuat çerçevesinde, Bakanlığımız faaliyet alanı kapsamında olan ve önümüzdeki 5 yıllık sürede ulaşılması öngörülen amaç ve hedeflere dayanak oluşturan mevzuat hükümlerine durum analizi raporunda ayrıntılı olarak yer verilmiştir.

2.4 Üst Politika Belgeleri Analizi

Üst Politika Belgeleri:
<ul style="list-style-type: none">•5018 Sayılı Kamu Mali Yönetimi ve Kontrol Kanunu•Kamu İdarelerinde Stratejik Planlamaya İlişkin Usul ve Esaslar Hakkında Yönetmelik• Kamu İdareleri İçin Stratejik Planlama Kılavuzu•Millî Eğitimle İlgili Mevzuat•Millî Eğitim Bakanlığı Öğretim Programları•Millî Eğitim Bakanlığı, Din Öğretimi Genel Müdürlüğü, Ankara İl MEM. Stratejik Plan taslakları•Diğer Kurum ve Kuruluşların Stratejik Planları•TC Anayasası 42.Mad. (Eğitim-Öğretim Hakkı ve Ödevi)•657 sayılı Devlet Memurları Kanunu•1739 sayılı Millî Eğitim Temel Kanunu•652 Sayılı Millî Eğitim Bakanlığı'nın Teşkilat ve Görevleri Hakkında Kanun Hükmünde Kararname•4483 Sayılı Memurlar ve Diğer Kamu Görevlilerinin Yargılanması Hakkında Kanun• 5018 Sayılı Kamu Mali Yönetimi ve Kontrol Kanunu•Ortaöğretim Kurumları Yönetmeliği•İlköğretim ve Ortaöğretim Kurumları Sosyal Etkinlikler Yönetmeliği•MEB ile Diğer Bakan.Bağlı Okullardaki Görev. Öğrencilerin Kılık Kıyaf. İlişkin Yönetmelik• Millî Eğitim Bakanlığı ve Bakanlığa bağlı kuruluşlardan gelen genelgeler•Hayat Boyu Öğrenme Kurumları Yönetmeliği•MEB TTKB tarafından onaylanmış olan öğretim program. Uygulama esasları ile ilgili kurul kararları• Millî Eğitim Bakanlığı 2024-2028 Stratejik Planı•MEB Strateji Geliştirme Başkanlığı 2010/14 sayılı Genelge.•Ordu İl Millî Eğitim Müdürlüğü 2024-2028 Stratejik Planı•İkizce İlçe Millî Eğitim Müdürlüğü 2024-2028 Stratejik Planı•MEB Eğitimde Stratejik Plan Hazırlama Rehberi•Millî Eğitim ile ilgili Mevzuat

İkizce Halk Eğitimi Merkezi olarak, Millî Eğitim Bakanlığının taşra teşkilatında yer alan bir kurumdur. Millî Eğitim Bakanlığının devlet adına üstlendiği sorumluluğun yerine getirilmesi, Kanun, Kanun Hükmünde Kararname, Tüzük, Yönetmelik, Yönerge, Genelge ve Emirler doğrultusunda Millî Eğitim Temel İlkeleri çerçevesinde kendisine bağlı birimleri izlemek, değerlendirmek ve geliştirme yönüyle sorumlulukları Hayat Boyu Öğrenme Kurumları Yönetmeliği'nde tanımlanmıştır.

İkizce Halk Eğitimi Merkezi Müdürlüğünün görev, yetki ve sorumluluklarını düzenleyen çok sayıda kanun ve yönetmelik bulunmaktadır. Bunlar içerisinde özellikle Hayat Boyu Öğrenme Kurumları Yönetmeliği önem yer etmekte ve müdürlüğümüz bu kanun ve yönetmelikler doğrultusunda hizmet vermeye devam etmektedir.

İkizce Halk Eğitimi Merkezi Müdürlüğü hizmetlerini, Türkiye Cumhuriyeti Anayasası ile kanun, kanun hükmünde kararname ve yönetmelikler yoluyla gerçekleştirmektedir.

2.5 Faaliyet Alanları ile Ürün/Hizmetlerin Belirlenmesi

FAALİYET ALANLARI ÜRÜN VE HİZMETLER	
FAALİYET ALANI: EĞİTİM	FAALİYET ALANI: YÖNETİM İŞLERİ
Hizmet 1 Kursiyer Öğretmen Çevre	Hizmet 1 Kursiyer işleri Kayıt- işleri Devam-Devamsızlık Açık Öğretim Kurumları İşleri Not işleri Diploma
Hizmet 2 Mesleki ve Teknik Kurslar Genel Kurslar Okuma Yazma Kursları	Hizmet 2 Öğretmen işleri hizmeti Derece terfi Hizmet içi eğitim Özlük hakları Yer değiştirme
FAALİYET ALANI: ÖĞRETİM	FAALİYET ALANI: MESLEK EDİNDİRME
Hizmet 1 Kurs müfredatın işlenmesi Kurs ve Seminer Çalışmaları Personelin Hizmetiçi Eğitim Çalışması	Kurs sonunda mesleki bilinç kazandırma
Hizmet 2 Proje çalışmaları Sosyal Projeler Değerler Eğitimi Proje Çalışmaları	

2.6 Paydaş Analizi

Kurumumuzun temel paydaşları öğrenci, veli ve öğretmen olmakla birlikte eğitimin dışsal etkisi nedeniyle okul çevresinde etkileşim içinde olunan geniş bir paydaş kitlesi bulunmaktadır. Paydaşlarımızın görüşleri anket, toplantı, dilek ve istek kutuları, elektronik ortamda iletilen önerilerde dâhil olmak üzere çeşitli yöntemlerle sürekli olarak alınmaktadır.

PAYDAŞ ANALİZİ	
DIŞ PAYDAŞLARIMIZ	İÇ PAYDAŞLARIMIZ
1. Milli Eğitim Bakanlığı	1. Okul İdaresi
2. Valilik	2. Öğretmenler
3. Kaymakamlık	3. Öğrenciler
4. İlçe Milli Eğitim Müdürlüğü	4. Yardımcı Personel
5. İlçe Müftülüğü	5. Okul Aile Birliği
6. Veliler	
7. Okul Servisleri	
8. Belediye	
9. Mahalle Muhtarları	
10. Sağlık Kuruluşları	
11. Emniyet/Jandarma	
12. Diğer Eğitim Kurumları	
13. Tedarikçiler	

Stratejik planın uygulama sürecinde eş güdümlülük sağlanabilmesi, planın sahiplenilmesi ve sonuçta amacına ulaşabilmesi için paydaş analizinin yapılması, durum belirlemenin önemli unsurlarından biridir. Bu bağlamda paydaş analizi yapılırken aşağıda belirtilen unsurlar göz önünde bulundurulmuştur:

- ✓ İkizce Halk Eğitimi Merkezi girdi sağlayanlar,
- ✓ İkizce Halk Eğitimi Merkezi tarafından ürün ve hizmet sunulan kişi, kurum ve/veya kuruluşlar,
- ✓ İkizce Halk Eğitimi Merkezi'nin işbirliği yaptığı kişi, kurum ve/veya kuruluşlar,
- ✓ İkizce Halk Eğitimi Merkezi faaliyetlerinden etkilenenler,
- ✓ İkizce Halk Eğitimi Merkezi'ni etkileyen kesimler.

Bu unsurlar göz önünde bulundurularak yapılan değerlendirme sonucunda belirlenen paydaşlar özelliklerine göre tablodaki gibi sınıflandırılmıştır. Stratejik planlama ekibi, kendi içinde yaptığı işbölümü ile paydaşlarla okulların gerçekleştirdiği faaliyetlerden nasıl etkilendikleri, okullardan neler bekledikleri, okulların güçlü ve zayıf yönleri paydaş grubunun sayısına ve özelliğine uygun olan teknik ve/veya araçlar (görüşme, anket, nominal grup vb.) kullanılarak belirlenmiştir. Paydaşlardan alınan verilerle stratejik plan amaç ve hedefleri belirlenmiş ve paydaşlara bununla ilgili dönüt verilmiştir.

2.6.1 Paydaş Tespiti

Stratejik Plan Hazırlama Ekibi, paydaşların ve paydaş türlerinin belirlenmesinin ardından paydaşların önem derecesi, etki derecesi ve önceliğini tespit etmiştir. Paydaşların önceliklendirilmesi, etki ve önemlerinin tespit edilmesinde Paydaş Etki/Önem Matrisi tablosundan yararlanılmıştır.

Paydaş	İç Paydaş	Dış Paydaş	Neden Paydaş	Öncelik
Milli Eğitim Bakanlığı		√	Bağlı olduğumuz merkezi idare	1
Hayat Boyu Öğrenme Genel Müdürlüğü		√	Hizmetin sunulmasına destek-hizmetten yararlandıkları için	1
Valilik		√	Bağlı olduğumuz mahalli-mülki idare	1
İl Milli Eğitim Müdürlüğü		√	Bağlı olduğumuz mahalli idare	1
İlçe Milli Eğitim Müdürlüğü		√	Bağlı olduğumuz mahalli idare	1
Okul Yöneticileri	√		Hizmetin sunulmasında görevli	1
Öğretmenler	√		Hizmetin sunulmasında görevli	1
Öğrenciler	√		Hizmetlerimizden yaralandıkları için	1
Veliler	√		Hizmetlerimizden yaralandıkları için	1
Destek Personeli	√		Hizmetin sunulmasında görevli	1
Okul-Aile Birliği	√		Hizmetin sunulmasına destek	1
Yerel Yöneticiler		√	Hizmetin sunulmasına destek	2
Özel İdare		√	Tedarikçi mahalli idare	1
Esnaf		0	Amaç ve hedeflerimize ulaşmak işbirliği yapacağımız kurumlar	2

Üniversiteler		√	Hizmetin sunulmasına destek	2
Sağlık Kuruluşları		√	Hizmetin sunulmasına destek	2
Vakıflar		0	Hizmetin sunulmasına destek	2
Demekler		0	Hizmetin sunulmasına destek	2
Sivil Toplum Örgütleri		0	Amaç ve hedeflerimize ulaşmak işbirliği yapacağımız kurumlar	2

Kurumla etkileşimde bulunan, sunulan hizmet ve faaliyet alanlarıyla doğrudan ve dolaylı ilgili olan taraflar paydaşları oluşturur. 2014 eğitim öğretim yılından itibaren faaliyette olan İkiyice Halk Eğitimi Merkezi, kurum paydaşlarının görüşleri alınarak ihtiyaçlarına cevap verebilmek, kurumun içerden ve dışarıdan nasıl değerlendirildiğini öğrenebilmek stratejik planımızı geliştirmek, eğitim kalitemizi arttırmak ve kurum kültürümüzün gelişimine katkı sağlaması açısından önem taşımaktadır. Paydaş analizi bu bağlamda planlama sürecinde katılımıcılığın sağlandığı ve taraflara ulaşılarak görüşlerinin alındığı önemli bir aşamadır.

Paydaş Analizi kapsamında, paydaş görüşlerinin alınması çalışmalarında farklı yöntemler izlenmiştir. Kurumumuzun Strateji Geliştirme Kurulu ve Stratejik Plan Hazırlama Ekibi üyeleri paydaşlarımızla yüz yüze görüşme, toplantı ve eğitim faaliyetleri gerçekleştirmiştir. Öğrenci, öğretmen, personel, yönetici ve velilerden oluşan paydaşlarımıza, Müdürlüğümüzün faaliyetlerini kapsayan konularda “kapalı uçlu, çoktan seçmeli, birden çok seçenekli, yönlendirici” türde 4 sorudan oluşan “ İç Paydaş Anketi” düzenlendi. Anket soruları okulumuzun “Anket Değerlendirme Kurulu” tarafından onaylandıktan sonra elektronik ortamda ve form çıktısı olarak uygulanmıştır. Anket sonuçları nicel olarak değerlendirilmiştir. Yüz yüze mülakatlardan elde edilen sonuçlar nitel olarak değerlendirilmiştir. Paydaşlarımızın tamamının görüşlerinin alınması ve değerlendirilmesi çalışmaları Stratejik Plan Hazırlama Ekip Koordinatörü ve ekip içerisinde görevlendirilen üyelerin de katılımıyla yapılan toplantılarla değerlendirilip 2024-2028 Stratejik Planımıza aktarılmıştır.

Paydaş analizi çalışmaları sırasıyla;

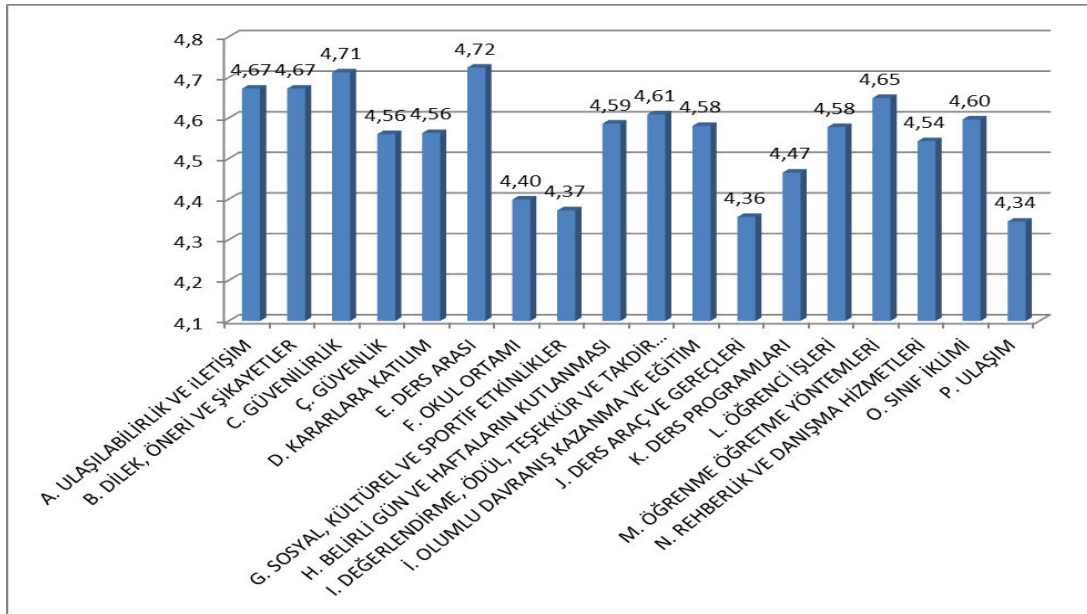
1. Paydaşların tespiti
2. Paydaşların sınıflandırılması
3. Paydaşların önceliklendirilmesi
4. Görüş ve önerilerinin alınması ve değerlendirilmesi şeklinde yapılmıştır.

İkiyice Halk Eğitimi Merkezi olarak kurumumuzun faaliyet alanları dikkate alınmış ve kurumumuzun faaliyetlerinden yararlanan, faaliyetlerden doğrudan ya da dolaylı olarak olumlu ya da olumsuz bir şekilde etkilenen veya kurumumuzun faaliyetlerini etkileyen paydaşların (kişi, grup veya kurumların) tespiti için bir dizi toplantı düzenlenmiştir. Bu

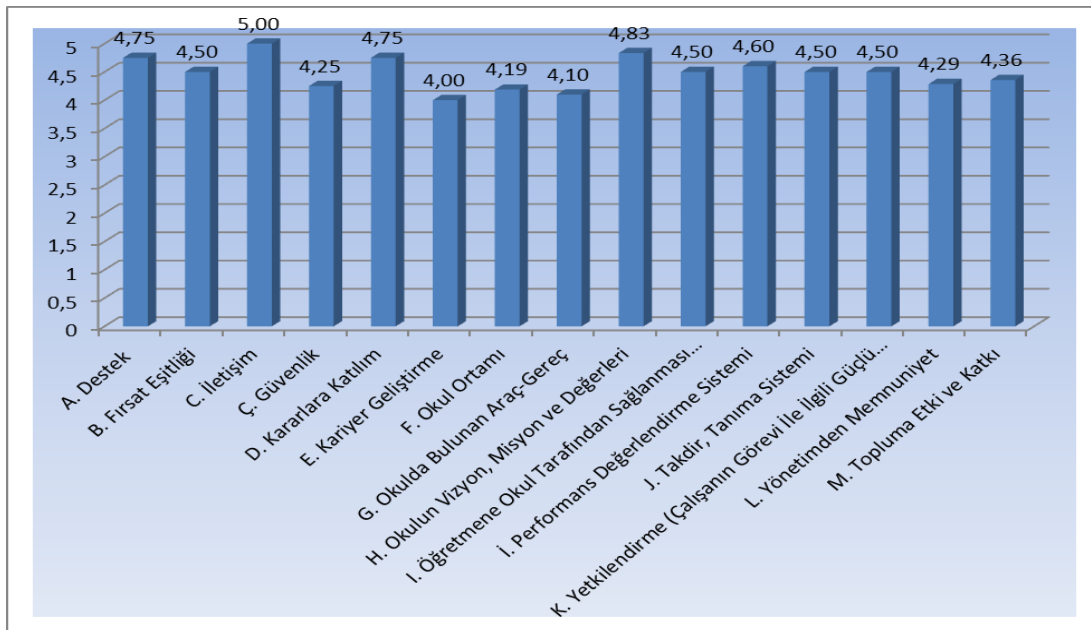
toplantılarda Stratejik Plan Hazırlama Ekibi “beyin fırtınası, tartışma, örnek” olay yöntemlerini kullanarak öncelikle paydaşları, ardından bu paydaşların türünü (iç paydaş/dış paydaş) belirlemiştir. Belirlenen paydaşların tümü ile etkili bir iletişim kurulması imkânsız olduğundan paydaşlar, Kurumun faaliyetlerini etkileme derecesi ile Kurumun faaliyetlerinden etkilenme derecesine göre “paydaş etki/önem matrisi” aracılığıyla önceliklendirilmiştir. Paydaşlarla ilgili yapılan tüm gruplandırmalara paydaş listesinde yer verilmiştir. Paydaş görüşlerinin alınması bir program dahilinde anketler aracılığıyla gerçekleştirilmiş, alınan sonuçlar “Paydaş Beklenti Analizi” ile değerlendirilmiş, değerlendirme sonuçları SWOT, sorun alanları ve geleceğe yönelim bölümlerine yansıtılmıştır.

Yapılan paydaş beklenti anketleri sonuçlarına göre;

Kursiyer Memnuniyet Anketi



Öğretmen Memnuniyet Anketi



2.7 Kuruluş İçi Analizi

Temel Bilgiler Tablosu- Kurum Künyesi

İli: Ordu		İlçesi: İkizce			
Adres:	Merkez Mahalle Hasan Kalyoncu Caddesi Belediye İşhanı Dış Kapı No 5 Kat 2/201 İkizce/ORDU	Coğrafi Konum (link):	https://maps.app.goo.gl/zUeCZ8yKHK6i5fu2A		
Telefon Numarası:	0452 3712267	Faks Numarası:	YOK		
e- Posta Adresi:	290509@meb.k12.tr	Web sayfası adresi:	https://ikizcehem.meb.k12.tr/tema/index.php		
Kurum Kodu:	290509	Öğretim Şekli:	Tam Gün Tam Yıl		
Kurumun Hizmete Giriş Tarihi: 1992		Toplam Çalışan Sayısı	6		
Kursiyer Sayısı:	Kız	1143	Öğretmen Sayısı	Kadın	3
	Erkek	732		Erkek	1
	Toplam	1875		Toplam	3
Kurs Başına Düşen Öğrenci Sayısı	: 14	Şube Başına Düşen Öğrenci Sayısı	: 0		
Öğretmen Başına Düşen Öğrenci Sayısı	: 29	Şube Başına 30'dan Fazla Öğrencisi Olan Şube Sayısı	: 0		
Öğrenci Başına Düşen Toplam Gider Miktarı	:5000	Öğretmenlerin Kurumdaki Ortalama Görev Süresi	:3.5 yıl		

Tablo 2 Temel Bilgiler

İnsan Kaynakları

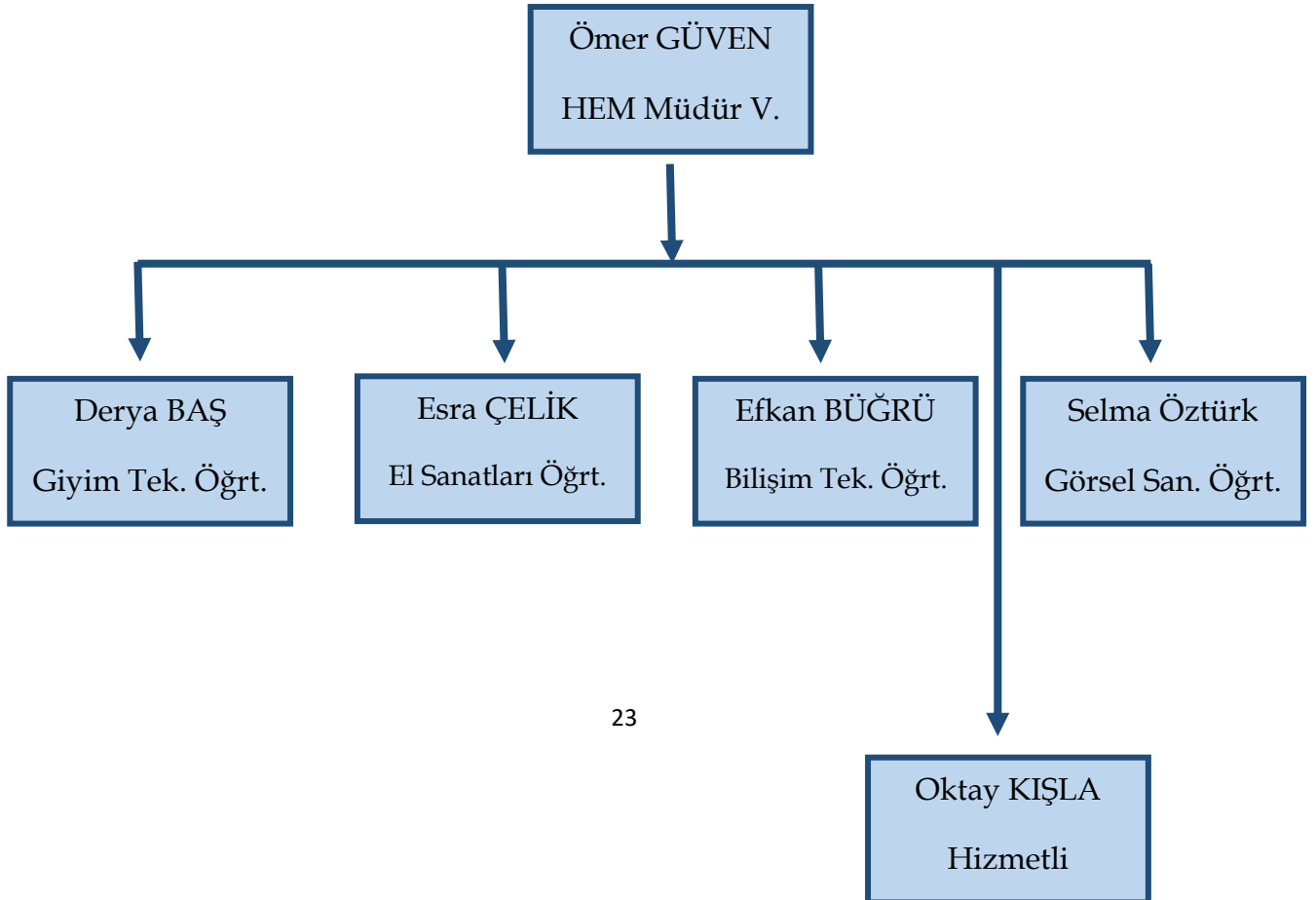
Okulumuzun çalışanlarına ilişkin bilgiler altta yer alan tabloda belirtilmiştir.

Çalışan Bilgileri Tablosu

Unvan*	Erkek	Kadın	Toplam
Okul Müdürü ve Müdür Yardımcısı	2	0	2
Sınıf Öğretmeni	0	0	0
Branş Öğretmeni	1	3	4
Rehber Öğretmen	0	0	0
İdari Personel	0	0	0
Yardımcı Personel	1	0	1
Güvenlik Personeli	0	0	0
Toplam Çalışan Sayıları	4	3	7

Tablo 3 Çalışan Bilgileri

İKİZCE HALK EĞİTİMİ MERKEZİ TEŞKİLAT YAPISI



2.7.1 Kurum Bina ve Alanları

Okulumuzun binası ile açık ve kapalı alanlarına ilişkin temel bilgiler altta yer almaktadır.

Okul Yerleşkesine İlişkin Bilgiler

Okul Bölümleri		Özel Alanlar	Var	Yok
Okul Kat Sayısı	1	Çok Amaçlı Salon		X
Derslik Sayısı	2	Çok Amaçlı Saha		X
Derslik Alanları (m2)	66,97	Kütüphane		X
Kullanılan Derslik Sayısı	2	Fen Laboratuvarı		X
Şube Sayısı	0	Bilgisayar Laboratuvarı		X
İdari Odaların Alanı (m2)	36,69	İş Atölyesi		X
Öğretmenler Odası (m2)	15,99	Beceri Atölyesi		X
Okul Oturma Alanı (m2)	262	Pansiyon		X
Okul Bahçesi (Açık Alan)(m2)	0			
Okul Kapalı Alan (m2)	262			
Sanatsal, bilimsel ve sportif amaçlı toplam alan (m ²)	0			
Kantin (m2)	0			
Tuvalet Sayısı	2			
Diğer (.....)				

Tablo 4 Okul Yerleşkesine İlişkin Bilgiler

2.7.2 Kurs ve Kursiyer Bilgileri

Kurumumuzda açılan kurslara kayıtlı kursiyer sayıları alttaki tabloda verilmiştir.

Yıl	Kız	Erkek	Toplam
2021	1011	890	1901
2022	1740	1194	2934
2023	2063	1847	4832

Tablo 5 Kurs Bilgileri

Kurumumuzda açılan kurslara ait sayılar alttaki tabloda verilmiştir.

Kurs Türü	2021	2022	2023
Genel	42	100	164
Okuma Yazma	3	1	0
Mesleki ve Teknik	17	33	19
Toplam	62	134	183

Tablo 6 Kurs Türü Bilgileri

2.7.3 Donanım ve Teknolojik Kaynaklarımız

Teknolojik kaynaklar başta olmak üzere okulumuzda bulunan çalışır durumdaki donanım malzemesine ilişkin bilgiye alttaki tabloda yer verilmiştir.

Teknolojik Kaynaklar Tablosu

Kaynak Adı	Sayısı	Kaynak Adı	Sayısı
Akıllı Tahta Sayısı	0	TV Sayısı	2
Masaüstü Bilgisayar Sayısı	3	Yazıcı Sayısı	4
Taşınabilir Bilgisayar Sayısı	20	Fotokopi Makinası Sayısı	2
Projeksiyon Sayısı	6	İnternet Bağlantı Hızı	16 Mbps
Tarayıcı Sayısı	0		

Tablo 7 Teknolojik Kaynaklar

2.7.4 Mali Kaynaklar

Kurumumuzun genel bütçe ödenekleri, okul aile birliği gelirleri ve diğer katkılarda dâhil olmak üzere gelir ve giderlerine ilişkin son iki yıl gerçekleşme bilgileri alttaki tabloda verilmiştir.

Gelir Gider Tablosu

Yıllar	Gelir Miktarı (OAB)	Gider Miktarı (OAB)	Gider Miktarı (Diğer)
2021	1215	2269,15	20712,99
2022	680	931,25	114256,43
2023	1000	850	194811,40
Toplam	2895	4050,4	329780,82

Tablo 8 Gelir Gider

2.7.5 Kaynaklar Tablosu

Kaynaklar	2024	2025	2026	2027	2028
Genel Bütçe	2225000	2500000	3152000	3420000	4100000
Okul Aile Birliği	1000	1500	2000	2500	3000
Özel İdare	0	0	0	0	0
Kira Geliri	0	0	0	0	0
Döner Sermaye	0	0	0	0	0
Dış Kaynaklar	0	0	0	0	0
Diğer	0	0	0	0	0
Toplam	2226000	2501500	3154000	3425000	4103000

2.8 PESTLE Analizi

Fırsatlar

Politik	<ul style="list-style-type: none">• Milli Eğitim Bakanlığı ve İl ve İlçe Milli Eğitim Müdürlüğü 2024-2028 Stratejik Planlarının incelenmesi• Oluşturulması gereken kurul ve komisyonlar.• Okul çevresindeki politik durum• Öğrencilerin değişik ihtiyaçlarına, doğal yeteneklerine ve ilgi alanlarına odaklanması
Ekonomik	<ul style="list-style-type: none">• Okulun bulunduğu çevrenin genel gelir durumu• Okulun gelirini arttırıcı unsurlar• Okulun giderlerini arttıran unsurlar• Tasarruf sağlama imkânları• İşsizlik durumu• Mal-ürün ve hizmet satın alma imkânları• Kullanılabilir gelir• Velilerin sosyoekonomik düzeyi• Bilginin, refaha ve mutluluğa ulaşmada itici güç olarak belirmesi• Toplum kavramında, internet kullanımı sonucunda meydana gelen değişiklikler• Çalışanlarda değişik becerilerin ve daha fazla esnekliğin aranmasına yol açan küreselleşme ve rekabetin gittikçe arttığı ekonomi
Sosyolojik	<ul style="list-style-type: none">• Kariyer beklentileri• Ailelerin ve öğrencilerin bilinçlenmeleri• Aile yapısındaki değişimler(geniş aileden çekirdek aileye geçiş, erken evlilik vs.)• Nüfus artışı• Göç• Nüfusun yaş gruplarına göre dağılımı• Doğum ve ölüm oranları• Hayat beklentilerindeki değişimler (Hızlı para kazanma hırısı, lüks yaşama düşkünlük, kırsal alanda kentsel yaşam)• Göçler dolayısıyla azalan kursiyer sayısı• Birçok geleneksel sosyal yapının etkisinin azalması

Teknolojik	<ul style="list-style-type: none"> • Milli Eğitim Bakanlığı teknoloji kullanım durumu, • e- devlet uygulamaları • e-öğrenme, e-akademi, e-okul, ebauzem internet olanakları • Okulun sahip olmadığı teknolojik araçlar bunların kazanılma ihtimali • Çalışan ve kursiyerlerin teknoloji kullanım kapasiteleri, • Kursiyer ve çalışanların sahip olduğu teknolojik araçlar • Teknoloji alanındaki gelişmeler • Kurumun yeni araçlara sahip olma imkânları • Teknolojinin eğitimde kullanım, • Teknolojinin ilerlemesinin, yayılmasının ve benimsenmesinin artması • Bilginin hızlı üretimi, erişilebilirlik ve kullanılabilirliğinin gelişmesi • Teknolojinin sağladığı yeni öğrenme ve etkileşim- paylaşım olanakları
Mevzuat-Yasal	<ul style="list-style-type: none"> • Yasal yükümlülüklerin belirlenmesi • Personelin yasal hak ve sorumluluklar
Ekolojik	<ul style="list-style-type: none"> • Çevrenin korunması ve çevre kirliliğinin önlenmesi • Çevre korunmasına ve kirliliğine ilişkin karar ve önlemlerin alınması • Çevre sorunlarının önlenmesi ve sınırlandırılması • En elverişli teknoloji ve yöntemlerin seçilip ve uygulanması • Çevrenin korunması ve kirlenmenin önlenmesi konusunda alınacak tedbirlerin bir bütünlük içinde tespiti ve uygulanması

Tehditler

Politik	Bazı çevrelerin kursiyerleri olumsuz yönde etkilemesi
Ekonomik	Bazı kursiyerlerin ve ailelerin ekonomik gelirinin düşük olması
Sosyolojik	Aile içinde kursiyerlere örnek teşkil edebilecek kişilerin eksikliği
Teknolojik	Cep telefonu ve televizyon
Mevzuat-Yasal	Sık sık değişen mevzuat
Ekolojik	Çevre kirliliği

2.9 GZFT (Güçlü, Zayıf, Fırsat, Tehdit) Analizi

Okulumuzun temel istatistiklerinde verilen okul künyesi, çalışan bilgileri, bina bilgileri, teknolojik kaynak bilgileri ve gelir gider bilgileri ile paydaş anketleri sonucunda ortaya çıkan sorun ve gelişime açık alanlar iç ve dış faktör olarak değerlendirilerek GZFT tablosunda belirtilmiştir. Dolayısıyla olguyu belirten istatistikler ile algıyı ölçen anketlerden çıkan sonuçlar tek bir analizde birleştirilmiştir.

Kurumun güçlü ve zayıf yönleri donanım, malzeme, çalışan, iş yapma becerisi, kurumsal iletişim gibi çok çeşitli alanlarda kendisinden kaynaklı olan güçlülükleri ve zayıflıkları ifade etmektedir ve ayırmda temel olarak okul müdürü/müdürlüğü kapsamından bakılarak iç faktör ve dış faktör ayrımı yapılmıştır.

2.9.1 İçsel Faktörler

Güçlü Yönler

- Yaşam Boyu Eğitim anlayışı ilkesi
- Kurum personelimizin tecrübeli olması ve yöreyi tanınması.
- Hizmet binamızın merkezde ve ulaşımı kolay bir yerde olması.
- İlçemiz merkez ve köylerinde görev yapan yönetici, öğretmenlerin ve bütün vatandaşlarımızın ihtiyaç duyduğunda HEM yöneticilerine ulaşabilmesi.
- Kamu kurum ve kuruluşları, belediyeler, dernekler vakıflar ile kurulan iyi ilişkiler.
- Öğretici ihtiyacımızda büyük ilçe olan Ünye'ye yakınlığı.
- Merkezimizde Açık Öğretim İş ve İşlemlerinin yapılması.

Zayıf Yönler

- Yardımcı , teknik ve genel idare hizmetler sınıfındaki personel sayısının yetersizliği.
- Çok amaçlı salonumuzun olmayışı.
- İklim ve yöre şartlarından dolayı hedef kitlemize tam olarak ulaşamayışımız.
- Kursiyerlerin Sosyo -Ekonomik durumlarının düşük olması
- Vatandaşlarımızı etkileyecek bir ödüllendirme sistemimizin yetersizliği.
- Kurumumuzdan hizmet alan hedef kitlenin çocuklarını bırakabilecekleri bir kreşimizin olmayışı.
- Potansiyel kursiyerlerimizin Sigortalı iş amacıyla Fabrikalarda çalışmaya arzulu olmaları

2.9.2 Dışsal Faktörler

Fırsatlar

- Birçok alanda öğretmen ve öğretici bulunabilmesi.
- Hizmet alanlarının beklenti ve görüşlerinin dikkate alınması.
- Birçok alanda kurslarımızın çeşitliliği
- Kursiyerlerimizin ürettiği ürünlerle bir parçada olsa aile bütçesine katkı sağlamaları
- Açık Öğretim kurumlarının iş ve işlemlerinin kurumumuzca yapılıyor olması.

Tehditler

- Kurslar sonunda istihdamın zayıf olması.
- Girişimci azlığı.
- Dağınık bir yerleşime sahip olunması.
- İlçemizin sürekli dış göç (özellikle genç nüfusun) vermesi.
- Personel sayımızın yetersiz olması.
- Köy okullarındaki öğretmenlerimizin barınma sorunları nedeniyle; ders bitiminde İlçe merkezine veya yakın İlçe Ünye'ye gitmeleri.
- Mahallelerimizin ilçe merkezine uzak oluşu.

2.10 Gelişim ve Sorun Alanları

Gelişim ve sorun alanları analizi ile GZFT analizi sonucunda ortaya çıkan sonuçların planın geleceğe yönelim bölümü ile ilişkilendirilmesi ve buradan hareketle hedef, gösterge ve eylemlerin belirlenmesi sağlanmaktadır.

Gelişim ve sorun alanları ayrımında eğitim ve öğretim faaliyetlerine ilişkin üç temel tema olan Eğitime Erişim, Eğitimde Kalite ve Kurumsal Kapasite kullanılmıştır. Eğitime erişim, öğrencinin eğitim faaliyetine erişmesi ve tamamlamasına ilişkin süreçleri; Eğitimde kalite, öğrencinin akademik başarısı, sosyal ve bilişsel gelişimi ve istihdamı da dâhil olmak üzere eğitim ve öğretim sürecinin hayata hazırlama evresini; Kurumsal kapasite ise kurumsal yapı, kurum kültürü, donanım, bina gibi eğitim ve öğretim sürecine destek mahiyetinde olan kapasiteyi belirtmektedir.

3. GELECEĞE BAKIŞ

Kurum müdürlüğümüzün Misyon, vizyon, temel ilke ve değerlerinin oluşturulması kapsamında öğretmenlerimiz, öğrencilerimiz, velilerimiz, çalışanlarımız ve diğer paydaşlarımızdan alınan görüşler, sonucunda stratejik plan hazırlama ekibi tarafından oluşturulan Misyon, Vizyon, Temel Değerler; Okulumuz üst kuruluna sunulmuş ve üst kurul tarafından onaylanmıştır.

3.1 Misyon

1. Atatürk İlke ve İnkılaplarını benimsetmek, yaşatmak,
2. Milli Kültür ve Bilincini yaymak,
3. Alanımızda okuma – yazma bilmeyen kişi bırakmamak,
4. Tüm bireylere 21. yüzyılın gelişen ihtiyaçlarına cevap verebileceği bilgi, beceri ve davranışları kazandırmak.

3.2 Vizyon

Biz;

Örgün Eğitim Sistemi dışında kalan, Eğitimlerini tamamlayamamış veya eğitimini desteklemek ihtiyacını hisseden her insana, dünyadaki gelişmelere uygun, ekonomiye katkıda bulunmalarını sağlayacak, tüketici değil, üretici olmayı öğretecek, yeni yapılanmalarla hizmet vermek için varız.

3.3 Temel Değerler

1. Atatürk ilke ve inkılâplarını hayata geçirmek önceliğimizdir,
2. İnsanlarla olan ilişkilerimizde hoşgörüyü esas alırız,
3. Başkalarının başarılarını takdir eder ve destek oluruz,
4. Eleştirilere ve önerilere açığız,
5. Hedefimize hız kesmeden ulaşmaya çalışırız,
6. Çalışmalarımızı toplumun tamamının yararlanabileceği şekilde yürütürüz,
7. Başarıya asla sınır koymayız,
8. Çalışmalarımızda bireylerin ve toplumun ihtiyaçlarını göz önüne alırız,
9. Kendimize güvenimiz ve davranışlarımızda tutarlıyız,
10. Tüm çalışma ve etkinliklerimizi bireylerin hayatları boyunca yararlanabilecekleri biçimde

düzenleriz,

11. İnsan yaşamını bir değer olarak kabul eder ve insan haklarına saygı duyarız, uygularız,
12. Çalışmalarımızı üretkenliğe ağırlık vererek planlarız,
13. Bireylerin ve toplumun, etkinliklerimizin tamamına isteyerek katılmalarını sağlar, gönüllülüğü esas alırız,
14. Örgün eğitim ile birbirimizi tamamlayacak ve destekleyecek şekilde çalışırız,

4. AMAÇ, HEDEF VE PERFORMANS GÖSTERGESİ İLE STRATEJİLERİN BELİRLENMESİ

Amaç 1: Bireyin bilgi, beceri ve yetkinliklerini geliştirmek amacıyla bireysel ve toplumsal bir yaklaşımla hayat boyu öğrenme imkânları sunmak.

Hedef 1.1: Kursiyerlerin yaygın eğitim kurs programlarına erişim, devam ve tamamlama oranları artırılabilecektir.

Amaç 2: Eğitim ve Öğretimde Niteliğin Artırılmasının Sağlanması

Hedef 2.1: Hayat boyu öğrenme faaliyetleri yolu ile bireylerde beceri ve yetkinliklerin geliştirilmesi

Hedef 2.2: Hayat Boyu öğrenmede mesleki beceri ve yetkinlikleri geliştirilecek ve katılımıcılık artırılabilecektir.

Amaç 3: Kurumun amaçlarına ulaşmasını sağlayacak kurumsal imkân ve yetkinlikler verimli ve sürdürülebilir bir şekilde geliştirilecektir.

Hedef 3.1: Kurum yöneticilerinin ve öğretmenlerin mesleki gelişimleri güçlendirilecektir.

4.1 Amaç, Hedef, Gösterge ve Stratejiler

5018 sayılı Kamu Mali Yönetimi ve Kontrol Kanunu kapsamında 2021 yılında performans esaslı bütçe sisteminden program bazlı performans bütçe sistemine geçildiğinde, kamu idarelerinin stratejik planlarında belirlediği hedeflere ne ölçüde ulaştığını izleyebilmek ve ortaya çıkan sonuçları değerlendirebilmek her zamankinden daha anlamlı bir hâle gelmiştir. Çünkü

performans esaslı bütçe dönemlerinde kamu idarelerinin ortaya koyduğu amaç ve hedeflerle analitik bütçe uygulamaları arasında tam anlamıyla bir ilişki kurulamadığı, karar alma süreçlerinin sağlıklı yürütülemediği gözlemlenmiştir. Bu nedenle, bütçe ile tahsis edilen kamu kaynaklarıyla idarelerin yürüttüğü faaliyetlerde etkinliğin ve verimliliğin sağlanabilmesine yönelik program bütçe anlayışına geçilmesi söz konusu olmuştur. Bu anlayışla, Bakanlığımız 7 tematik yapı doğrultusunda amaç ve hedeflerini belirlemiştir.

İkizce Halk Eğitimi Merkezi olarak, İkizce İlçe Milli Eğitim Müdürlüğü'nün belirlemiş olduğu 3 amaç, 4 hedef, 10 performans göstergesi ve 10 stratejiyi kendi planımızda yer verdik.

Amaç 1	Bireyin bilgi, beceri ve yetkinliklerini geliştirmek amacıyla bireysel ve toplumsal bir yaklaşımla hayat boyu öğrenme imkânları sunmak.						
Hedef 1.1	Kursiyerlerin yaygın eğitim kurs programlarına erişim, devam ve tamamlama oranları artırılabacaktır.						
Performans Göstergeleri	Hedefe Etkisi (%)	Plan Dönemi Başlangıç Değeri	2024	2025	2026	2027	2028
PG1.1.1. Açılan kurs sayısı	30	112	122	130	135	140	145
PG1.1.2. Bir kurs süresince katıldığı kursu tamamlayan kursiyer oranı (%)	30	70	72	74	76	78	80
PG1.1.3. Kurum, kuruluşlar ve sivil toplum kuruluşları ve ile yapılan iş birlikleri sayısı	40	1	1	2	2	3	3
Koordinatör Birim	Kurum Müdürlüğü						
İş Birliği Yapılacak Birim(ler)	İlçe Milli Eğitim Müdürlüğü, STK, Belediye						

Stratejiler	<p>S1. Kursların tamamlanmama nedenleri araştırılarak buna yönelik önleyici tedbirler geliştirilecektir.</p> <p>S2. Hayat boyu rehberlik faaliyetleri ile kursiyerlerin kuruma, kurum kültürüne ve katılacakları kurslara uyumunu güçlendirmek için çalışmalar yürütülecektir.</p> <p>S3. Kurum, kuruluşlar ve sivil toplum kuruluşları ile yapılan iş birlikleri ile merkezin etki alanının genişletilmesi sağlanacaktır.</p> <p>S4. Uluslararası kurumlarla iş birlikleri yapılarak deneyim paylaşımı artırılabacaktır.</p>
Maliyet Tahmini	52,359 TL

Amaç 2	Eğitim ve Öğretimde Niteliğin Artırılmasının Sağlanması						
Hedef 2.1	Hayat boyu öğrenme faaliyetleri yolu ile bireylerde beceri ve yetkinliklerin geliştirilmesi						
Performans Göstergeleri	Hedefe Etkisi (%)	Plan Dönemi Başlangıç Değeri	2024	2025	2026	2027	2028
PG2.1.1. Okuma yazma kursları ile belgelendirilen kursiyer sayısı	30	1	3	5	7	9	11
PG2.1.2. Açık öğretim ortaokuluna kayıtlı aktif öğrenci sayısı	30	3	5	7	9	11	13
PG2.1.3. Açık öğretim lisesine kayıtlı 18 yaş üstü aktif öğrenci sayısı	40	42	50	55	60	65	70

Sorumlu Birim	Kurum Müdürlüğü
İş Birliği Yapılacak Birim(ler)	İlçe Milli Eğitim Müdürlüğü, STK, Belediye
Stratejiler	S1. Okuma yazma bilmeyen vatandaşların tespiti için alan taraması faaliyetleri yürütülecektir. S2. Çevre koruma alanında bölgede bulunan vatandaşların farkındalığını artırmaya yönelik proje, faaliyet, kurs vb. etkinlikler düzenlenecektir. S3. Çağın gerektirdiği okuryazarlık becerilerinin bölgede bulunan vatandaşlara tanıtımı amaçlı faaliyetler yürütülecektir.
Maliyet Tahmini	38,374TL

Amaç 2	Eğitim ve Öğretimde Niteliğin Artırılmasının Sağlanması						
Hedef 2.2	Hayat Boyu öğrenmede mesleki beceri ve yetkinlikleri geliştirecek ve katılımı artırılacaktır.						
Performans Göstergeleri	Hedef Etkisi (%)	Plan Dönemi Başlangıç Değeri	2024	2025	2026	2027	2028
PG2.2.1. Yaygın eğitim kurslarındaki kursiyerlerin memnuniyet oranı (%)	100	2	5	7	9	11	13
Sorumlu Birim	Kurum Müdürlüğü						
İş Birliği Yapılacak Birim(ler)	İlçe Milli Eğitim Müdürlüğü, STK, Belediye						
Stratejiler	S1. Yaygın eğitim kurslarına dair kursiyer memnuniyet oranını ölçülecektir.						
Maliyet Tahmini	2500 TL						

Amaç 3	Kurumun amaçlarına ulaşmasını sağlayacak kurumsal imkân ve yetkinlikler verimli ve sürdürülebilir bir şekilde geliştirilecektir.						
Hedef 3.1	Kurum yöneticilerinin ve öğretmenlerin mesleki gelişimleri güçlendirilecektir.						
Performans Göstergeleri	Hedef Etkisi (%)	Plan Dönemi Başlangıç Değeri	2024	2025	2026	2027	2028
PG3.1.1. Hizmet içi eğitim alan yönetici ve öğretmen oranı (%)	40	2	3	3	4	5	6
PG3.1.2. Uzaktan hizmet içi eğitime katılan yönetici ve öğretmen oranı (%)	30	3	4	4	5	6	6
PG3.1.3. Mesleki gelişim faaliyetleri tamamlanan destek personeli oranı (%)	30	1	1	1	1	1	1
Sorumlu Birim	Kurum Müdürlüğü						
İş Birliği Yapılacak Birim(ler)	İlçe Milli Eğitim Müdürlüğü, STK, Belediye						
Stratejiler	S1. Kurum yöneticilerinin ve öğretmenlerin mesleki gelişim ihtiyaçları tespit edilerek, bu ihtiyaçları gidermeye yönelik bir mesleki gelişim planı hazırlanacaktır. S2. Kurum yöneticilerinin ve öğretmenlerin uzaktan hizmet içi eğitimlere katılmaları teşvik edilecektir. S3. Kurumun İSG kapsamında düzenlemeleri yapılarak iş kazaları ve meslek hastalıkları riskleri ortadan kaldırılacak ya da en aza indirilecektir.						
Maliyet Tahmini	3500 TL						

5. MALİYETLENDİRME

Müdürlüğümüz stratejik planında bir amaç ve üç hedef bulunmaktadır. Söz konusu amaç ve hedeflere ilişkin beş yıllık tahmini bütçe dağılımları aşağıda gösterilmiştir. Tabloda görüleceği üzere son iki yılın gelir ve giderlerinde yaşanan artıştan hareketle hazırlanan beş yıllık maliyetlendirme sonucunda Müdürlüğümüzün tahmini olarak 1221718 TL'lik bir harcama yapacağı öngörülmektedir.

AMAÇ 1	2024	2025	2026	2027	2028	TOPLAM
HEDEF 1.1	52359	55257	58541	60214	63524	289895
HEDEF 2.1	38374	40254	41547	43520	45210	208905
HEDEF 2.2	2500	3000	3500	4000	4500	17500
HEDEF 3.1	3500	4000	4500	5000	5500	22500
TOPLAM	96733	102511	108088	112734	118734	538800

6. İZLEME VE DEĞERLENDİRME

Bu bölümde İkiçce Halk Eğitimi Merkezi Müdürlüğü 2024-2028 Stratejik Planı'nın izleme ve değerlendirme modeline ve aşamalarına değinilmiştir. Ayrıca, izleme ve değerlendirme faaliyetlerinin etkin bir şekilde gerçekleştirilmesi için oluşturulan performans göstergelerine ilişkin sorumlu birimlere yer verilmiştir.

MEB 2024-2028 STRATEJİK PLANI İZLEME VE DEĞERLENDİRME MODELİ

Stratejik planlarda yer alan amaç ve hedeflere ulaşma durumlarının tespiti ve bu yolla stratejik planlardaki amaç ve hedeflerin gerçekleştirilebilmesi için gerekli tedbirlerin alınması izleme ve değerlendirme ile mümkün olmaktadır. İzleme, stratejik plan uygulamasının sistematik olarak takip edilmesi ve raporlanmasıdır. Değerlendirme ise uygulama sonuçlarının amaç ve hedeflere kıyasla ölçülmesi ve söz konusu amaç ve hedeflerin tutarlılık ve uygunluğunun analizidir.

İdarelerin kurumsal yapılarının kendine has farklılıkları izleme ve değerlendirme süreçlerinin de farklılaşmasını beraberinde getirmektedir. Eğitim idarelerinin ana unsurunun girdi ve çıktıların insan oluşu, ürünlerinin değerinin kısa vadede belirlenememesine ve insan unsurundan kaynaklı değişkenliğin ve belirsizliğin fazla olmasına yol açmaktadır. Bu durumda sadece nicel yöntemlerle yürütülecek izleme ve değerlendirmelerin eğitsel olgu ve durumları açıklamada yetersiz kalabilmesi söz konusudur. Nicel yöntemlerin yanında veya onlara alternatif olarak nitel yöntemlerin de uygulanmasının daha zengin ve geniş bir bakış açısı sunabileceği belirtilebilir.

İkiçce Halk Eğitimi Merkezi Müdürlüğü 2024-2028 Stratejik Planı'nın izlenmesi ve değerlendirilmesi uygulamaları, İkiçce Halk Eğitimi Merkezi Müdürlüğü 2019-2023 Stratejik Planı İzleme

ve Değerlendirme Modeli'nin geliştirilmiş sürümü olan İkizce Halk Eğitimi Merkezi 2024-2028 Stratejik Planı İzleme ve Değerlendirme Modeli çerçevesinde yürütülecektir. İzleme ve değerlendirme sürecine yön verecek temel ilkeler katılımcılık, saydamlık, sonuçları iletme (geri bildirim), hesap verebilirlik, bilimsellik, tutarlılık ve nesnellik olarak ifade edilebilir.

Belirtilen temel ilkeler ve veri analiz yöntemleri doğrultusunda İkizce Halk Eğitimi Merkezi Müdürlüğü 2024-2028 Stratejik Planı İzleme ve Değerlendirme Modeli'nin çerçevesini;

1. Performans göstergeleri ve stratejiler bazında gerçekleştirme durumlarının belirlenmesi,
2. Performans göstergelerinin gerçekleştirme durumlarının hedeflerle kıyaslanması,
3. Stratejiler kapsamında yürütülen faaliyetlerin Müdürlük faaliyet alanlarına dağılımının belirlenmesi,
4. Sonuçların raporlanması ve paydaşlarla paylaşımı,
5. Hedeflerden sapmaların nedenlerinin araştırılması,

Alternatiflerin ve çözüm önerilerinin geliştirilmesi süreçleri oluşturmaktadır.

İZLEME VE DEĞERLENDİRME SÜRECİNİN İŞLEYİŞİ

İzleme ve değerlendirme sürecinin işleyişi ana hatları ile aşağıdaki şekilde özetlenmiştir. İkizce Halk Eğitimi Merkezi Müdürlüğü 2024–2028 Stratejik Planı'nda yer alan performans göstergelerinin gerçekleştirme durumlarının tespiti yılda iki kez yapılacaktır. Ara izleme olarak nitelendirilebilecek yılın ilk altı aylık dönemini kapsayan birinci izleme kapsamında, OMEMBİS Stratejik Plan Modülü vasıtasıyla, okul/kurumlar ve ilçe millî eğitim müdürlükleri ve il millî eğitim müdürlüğünde bulunan tüm birimlerden sorumlu oldukları performans göstergeleri ve stratejiler ile ilgili gerçekleştirme durumlarına ilişkin veriler toplanarak konsolide edilecektir. Performans hedeflerinin gerçekleştirme durumları hakkında hazırlanan "Stratejik Plan İzleme Raporu" müdür, müdür yardımcıları, birim amirleri ve kurum içi paydaşların görüşüne sunulacaktır. Bu aşamada amaç, varsa öncelikle yıllık hedefler olmak üzere, hedeflere ulaşılmasının önündeki engelleri ve riskleri belirlemek ve yıllık hedeflere ulaşılmasını sağlamak üzere gerekli görülebilecek tedbirlerin alınmasıdır.

Yılın tamamına ilişkin ikinci izleme kapsamında ise OMEMBİS Stratejik Plan Modülü vasıtasıyla, okul/kurumlar ve ilçe millî eğitim müdürlükleri ve il millî eğitim müdürlüğünde bulunan tüm birimlerden

sorumlu oldukları performans göstergeleri ve stratejiler ile ilgili yıl sonu gerekleşme durumlarına ait veriler toplanarak konsolide edilecektir.

Stratejik Plan Deęerlendirme Raporu, üst yönetici başkanlığında yapılan deęerlendirme toplantısında stratejik planın kalan süresi için hedeflere nasıl ulaşılacağına ilişkin alınacak gerekli önlemleri de içerecek şekilde nihai hâle getirilerek Bakanlıkça belirtilen tarihe kadar Strateji Geliştirme Başkanlığına gönderilecektir. Hedeflerin ve ilgili performans göstergeleri ile risklerin takibi, hedeften sorumlu birimin harcama yetkisinin; hedeflerin gerekleşme sonuçlarının harcama birimlerinden alınarak konsolide edilmesi, analizi, deęerlendirilmesi ve üst yöneticiye sunulması ise İle Millî Eęitim Müdürlüğü Ar-Ge Biriminin sorumluluğundadır