

T.C
İKİZCE KAYMAKAMLIĞI
HALK EĞİTİMİ MERKEZİ MÜDÜRLÜĞÜ



2019-2023
STRATEJİK PLANI

İSTİKLALMARŞI

Korkma, sönmez bu şafaklarda yüzen al sancak;
Sönmeden yurdumun üstünde tüten en son ocak.
O benim milletimin yıldızıdır, parlayacak;
O benimdir, o benim milletimindir ancak.

Çatma, kurban olayım, çehreni ey nazlı hilal!
Kahraman ırkıma bir gül! Ne bu şiddet, bu celal?
Sana olmaz dökülen kanlarımız sonra helal...
Hakkıdır Hakk'a tapan milletimin istiklal!

Ben ezelden beridir hür yaşadım, hür yaşarım.
Hangi çılgın bana zincir vuracakmış? Şaşarım!
Kükremiş sel gibiyim, bendimi çiğner, aşarım.
Yırtarım dağları, enginlere sığmam taşarım.

Garbın afakını sarmışsa çelik zırhlı duvar,
Benim iman dolu göğsüm gibi serhaddim var.
Ulusun, korkma! Nasıl böyle bir imanı boğar,
"Medeniyet!" dediğin tek dişi kalmış canavar?

Arkadaş! Yurduma alçakları uğratma sakın.
Siper et gövdeni, dursun bu hayasızca akın.
Doğacaktır sana va' dettiği günler Hakk'ın...
Kim bilir, belki yarın, belki yarından da yakın.

Bastığın yerleri "toprak!" diyerek geçme, tanı:
Düşün altındaki binlerce kefensiz yatanı.
Sen şehit oğlusun, incitme, yazıktır atanı:
Verme, dünyaları alsan da, bu cennet vatanı.

Kim bu cennet vatanın uğruna olmaz ki feda?
Şüheda fışkıracak toprağı sıksan, şüheda!
Canı, cananı bütün varımı alsın da Huda,
Etmesin tek vatanımdan beni dünyada cüda.

Ruhumun senden, İlahi, şudur ancak emeli:
Değmesin mabedimin göğsüne namahrem eli.
Bu ezanlar ezanlar-ki şahadetleri dinin temeli
Ebedi yurdumun üstünde benim inlemeli.

O zaman vعد ile bin secde eder-varsa-taşım,
Her cerihamdan, İlahi, boşanıp kanlı yaşım,
Fışkırır ruh-ı mücerred gibi yerden nâ şim;
O zaman yükselerek arşa değer belki başım.

Dalgalan sen de şafaklar gibi ey şanlı hilal!
Olsun artık dökülen kanlarımın hepsi helal!
Ebediyen sana yok, ırkıma yok izmihlal:
Hakkıdır, hür yaşamış bayrağımın hürriyet;
Hakkıdır, Hakk'a tapan, milletimin istiklal!

Mehmet AKİF ERSOY

Öğretmenler;
Yeni Nesil Sizin
Eseriniz Olacaktır.

H. Otter



GENÇLİĞE HİTABE

Ey Türk gençliği! Birinci vazifen, Türk İstiklalini, Türk cumhuriyetini, İlelebet, muhafaza ve müdafaa etmektir.

Mevcudiyetinin ve istikbalinin yegane temeli budur. Bu temel, senin, en kıymetli hazinendir. İstikbalde dahi, seni, bu hazineden, mahrum etmek isteyecek, dahili ve harici, bedhahları olacaktır. Bir gün, istiklal ve cumhuriyeti müdafaa mecburiyetine düşersen, vazifeye atılmak için, içinde bulunacağın vaziyetin imkan ve şeraitini düşünmeyeceksin! Bu imkan ve şerait, çok namüsaıt bir mahiyette tezahür edebilir. İstiklal ve cumhuriyetine kastedecek düşmanlar, bütün dünyada emsali görülmemiş bir galibiyetin mümessili olabilirler. Cebren ve hile ile aziz vatanın, bütün kaleleri zaft edilmiş, bütün tersanelerine girilmiş, bütün orduları dağıtılmış ve memleketin her köşesi bilfiil işgal edilmiş olabilir. Bütün bu şeraitten daha elim ve daha vahim olmak üzere, memleketin dahilinde, iktidara sahip olanlar gaflet ve dalalet ve hatta hiyanet içinde bulunabilirler. Hatta bu iktidar sahipleri şahsi menfaatlerini, müstevlerin siyasi emelleriyle tevhit edebilirler. Millet, fakr u zaruret içinde harap ve bitap düşmüş olabilir.

Ey Türk istikbalinin evladı! İşte, bu ahval ve şerait içinde dahi, vazifen; Türk istiklal ve cumhuriyetini kurtarmaktır! Muhtaç olduğun kudret, damarlarındaki asili kanda, mevcuttur!

H. Otter

SUNUŞ



Planlama, eğitim-öğretim faaliyetlerinin ilk adımı ve belki de en önemli basamağıdır. İnsanların ve kurumların gelecekte daha başarılı olabilmesi için kendisine ulaşılabilir hedefler koyması hayati bir öneme sahiptir. Unutulmamalıdır ki rotası olmayan bir gemiye hiçbir rüzgâr yardım edemez.

Başarılı olmayı ve devamlı ileriye gitmeyi amaçlayan bizler 2019-2023 yılları arasında bir öngörüde bulunarak bu planı hazırlamaya koyulduk. Yaygın eğitim kurumu olan İkizce Halk Eğitimi Merkezi yediden yetmişe tüm halkımızın eğitim, meslek ve beceri düzeyini ilerletebilmek üstüne düşen görevi bugüne kadar olduğu gibi yarın da hızına hız başarısına başarı katmak amacıyla çalışmalarını katlanarak sürdürme amacındadır.

Aydın ve aydınlık bir Türkiye için ne yapsak azdır.

Saygılarımla...

Murat PARLAK
İkizce Halk Eğitimi Merkezi Müdürü

İçindekiler

SUNUŞ.....	3
İçindekiler.....	4
BÖLÜM I: GİRİŞ ve PLAN HAZIRLIK SÜRECİ	7
1.2.1 PLANIN AMACI.....	8
1.2.2 PLANIN KAPSAMI	8
1.2.3 STRATEJİK PLANLAMA SÜRECİ.....	8
2.1 KURUMUN KISA TANITIMI.....	9
2.2 KURUMUN Mevcut Durumu: Temel İstatistikler.....	14
2.3 PAYDAŞ ANALİZİ.....	25
2.4 GZFT (Güçlü, Zayıf, Fırsat, Tehdit) Analizi *.....	28
2.5 Gelişim ve Sorun Alanları.....	32
BÖLÜM III: MİSYON, VİZYON VE TEMEL DEĞERLER.....	34
3.1 MİSYONUMUZ	34
3.2 VİZYONUMUZ.....	34
3.3 TEMEL DEĞERLERİMİZ	35
BÖLÜM IV: AMAÇ, HEDEF VE EYLEMLER.....	35
TEMA I: EĞİTİM VE ÖĞRETİME ERİŞİM.....	35
TEMA II: EĞİTİM VE ÖĞRETİMDE KALİTENİN ARTIRILMASI.....	42
TEMA II: EĞİTİM VE ÖĞRETİMDE KALİTENİN ARTIRILMASI.....	43
TEMA III: KURUMSAL KAPASİTE.....	50
V. BÖLÜM: MALİYETLENDİRME.....	53
VI. BÖLÜM: İZLEME VE DEĞERLENDİRME	54
5.2 FAALİYET İZLEME VE DEĞERLENDİRME RAPORU	55
5.3 FAALİYET SONU RAPORU	56

Tablolar:

Tablo	1	Stratejik Planlama Üst Kurulu	7
Tablo	2	Stratejik Planlama Ekibi	7
Tablo	3	Temel Bilgiler Tablosu- Okul künyesi	14
Tablo	4	Çalışan bilgi tablosu	15
Tablo	5	Okul yerleşkesine ilişkin bilgiler	16
Tablo	6	Yıllara göre açılan kurs türleri ve kursiyer sayıları	18
Tablo	7	Yıllara Göre Açılan Kurs Türlerindeki Kurs Sayıları	19
Tablo	8	Okuma Yazma kursiyer sayıları	20
Tablo	9	Genel kurslar kurs ve kursiyer sayıları	21
Tablo	10	Mesleki ve teknik kursları kursiyer sayıları	22
Tablo	11	Açık öğretim lisesi işlem sayıları	23
Tablo	12	Teknolojik altyapı kaynakları	24
Tablo	13	Gelir gider belgesi	24
Tablo	14	Öğrenci anketi sonuçları	26
Tablo	15	Öğretmen anketi sonuçları	27
Tablo	16	GZFT Analizi (Güçlü yönler)	28
Tablo	17	GZFT Analizi (Zayıf yönler)	29
Tablo	18	GZFT Analizi (Fırsatlar)	30
Tablo	19	GZFT Analizi (Tehditler)	31
Tablo	20	Eğitim ve Öğretime Erişim Temaları	32
Tablo	21	Eğitim ve Öğretimde Kalite Temaları	33
Tablo	22	Kurumsal Kapasite Temaları	34
Tablo	23	Tema 1 Stratejik Amaç 1/Stratejik Hedef 1.1/ Performans Göstergeleri-Hedefleri/Tedbirler	36
Tablo	24	Tema 1 Stratejik Amaç 2/Stratejik Hedef 2.1/ Performans Göstergeleri-Hedefleri/Tedbirler	37
Tablo	25	Tema 1 Stratejik Amaç 2/Stratejik Hedef 2.2/ Performans Göstergeleri-Hedefleri/Tedbirler	38
Tablo	26	Tema 1 Stratejik Amaç 3/Stratejik Hedef 3.1/ Performans Göstergeleri-Hedefleri/Tedbirler	39
Tablo	27	Tema 1 Stratejik Amaç 3/Stratejik Hedef 3.2/ Performans Göstergeleri-Hedefleri/Tedbirler	40
Tablo	28	Tema 1 Stratejik Amaç 3/Stratejik Hedef 3.3/ Performans Göstergeleri-Hedefleri/Tedbirler	41
Tablo	29	Tema 1 Stratejik Amaç 4/Stratejik Hedef 4.1/ Performans Göstergeleri-Hedefleri/Tedbirler	42
Tablo	30	Tema 2 Stratejik Amaç 1/Stratejik Hedef 1.1/ Performans Göstergeleri-Hedefleri/Tedbirler	44
Tablo	31	Tema 2 Stratejik Amaç 1/Stratejik Hedef 1.2/ Performans Göstergeleri-Hedefleri/Tedbirler	45
Tablo	32	Tema 2 Stratejik Amaç 1 /Stratejik Hedef 1.3/ Performans Göstergeleri-Hedefleri/Tedbirler	46
Tablo	33	Tema 2 Stratejik Amaç 2 /Stratejik Hedef 2.1/ Performans Göstergeleri-Hedefleri/Tedbirler	47
Tablo	34	Tema 2 Stratejik Amaç 2 /Stratejik Hedef 2.2/ Performans Göstergeleri-Hedefleri/Tedbirler	48
Tablo	35	Tema 2 Stratejik Amaç 3 /Stratejik Hedef 3.1/ Performans Göstergeleri-Hedefleri/Tedbirler	49
Tablo	36	Tema 3 Stratejik Amaç 1 /Stratejik Hedef 1.1/ Performans Göstergeleri-Hedefleri/Tedbirler	50
Tablo	37	Tema 3 Stratejik Amaç 1 /Stratejik Hedef 1.2/ Performans Göstergeleri-Hedefleri/Tedbirler	51
Tablo	38	Tema 3 Stratejik Amaç 1 /Stratejik Hedef 1.3/ Performans Göstergeleri-Hedefleri/Tedbirler	52
Tablo	39	Tema 3 Stratejik Amaç 2 /Stratejik Hedef 2.1/ Performans Göstergeleri-Hedefleri/Tedbirler	52
Tablo	40	Maliyetlendirme	53

GRAFİKLER			
Grafik	1	Yıllara Göre Açılan Kurs Türleri ve Kursiyer Sayıları	18
Grafik	2	Yıllara Göre Açılan Kurs Sayıları	19
Grafik	3	Okuma-Yazma Kurslarına Katılan Kursiyer Sayıları	20
Grafik	4	Genel Kurslar Kurs ve Kursiyer Sayıları	21
Grafik	5	Mesleki ve Teknik Kurslara Katılan Kursiyer Sayıları	22
Grafik	6	Açık Öğretim Lisesi Yeni Kayıt ve Kayıt Yenileyen Öğrenci Sayıları	23

BÖLÜM I: GİRİŞ ve PLAN HAZIRLIK SÜRECİ

1.1 GİRİŞ

2019-2023 dönemi stratejik plan hazırlanması süreci Üst Kurul ve Stratejik Plan Ekibinin oluşturulması ile başlamıştır. Ekip tarafından oluşturulan çalışma takvimi kapsamında ilk aşamada durum analizi çalışmaları yapılmış ve durum analizi aşamasında paydaşlarımızın plan sürecine aktif katılımını sağlamak üzere paydaş anketi, toplantı ve görüşmeler yapılmıştır.

Durum analizinin ardından geleceğe yönelim bölümüne geçilerek okulumuzun amaç, hedef, gösterge ve eylemleri belirlenmiştir. Çalışmaları yürüten ekip ve kurul bilgileri altta verilmiştir.

STRATEJİK PLAN ÜST KURULU

Üst Kurul Bilgileri		Ekip Bilgileri	
Adı Soyadı	Unvanı	Adı Soyadı	Unvanı
MURAT PARLAK	HALK EĞİTİMİ MERKEZİ MÜDÜRÜ	AHMET YILMAZ	HALK EĞİTİMİ MERKEZİ MD. YRD.
AHMET YILMAZ	HALK EĞİTİMİ MERKEZİ MD. YRD.	OZAN GÜNENÇ	EL SANATLARI ÖĞRETMENİ
OZAN GÜNENÇ	EL SANATLARI ÖĞRETMENİ	RUKİYE UZAL	HASTA YAŞLI BAKIM ÖĞRETMENİ
UMUT SAKİNER	KADROSUZ USTA ÖĞRETİCİ	İLHAN ÇAMOĞLU	SINIF ÖĞRETMENİ
YAHYA TOPÇU	OKUL AİLE BİRLİĞİ BAŞKANI	UMUT SAKİNER	KADROSUZ USTA ÖĞRETİCİ
		MİNE YILMAZ	KADROSUZ USTA ÖĞRETİCİ
		ÖZKAN AZAKLI	GÖNÜLLÜ VELİ

Tablo:1-2 Stratejik Planlama Üst Kurulu ve Stratejik Planlama Ekibi

1.2 PLAN HAZIRLIK SÜRECİ

1.2.1 PLANIN AMACI

Bu doküman, İkizce Halk Eğitimi Merkezi'nin 2019 – 2023 yılları arasında eğitim kalitesini artırabilmesi ve değişime ayak uydurabilmesi için uygulaması gereken stratejileri ve bu stratejilere dayanan birimlerin hedeflerini belirlemek amacı ile hazırladığı stratejik plânı içermektedir.

Bu plân, Merkezimizin 2019–2023 yılları arasındaki faaliyetlerini şekillendirmek ve yönlendirmek amacı ile hazırlanmıştır. Dokümanın temel amacı Merkezimizin misyon ve vizyonu ile uyumlu stratejiler ile buna dayalı birimlerin hedeflerini toplu halde ilgililerin dikkatine sunmaktır.

1.2.2 PLANIN KAPSAMI

Bu plan; İkizce Halk Eğitimi Merkezi Müdürlüğü'nün 2019-2023 yılları arasındaki beş yıllık stratejik amaçlarını ve stratejik hedeflerini, bu amaçlara ve hedeflere ulaşabilmek için gerçekleştirilmesi gereken faaliyetlerini kapsamaktadır.

Bu dokümanda sunulan stratejiler ve hedefler merkezin bütün birimlerini kapsamaktadır. Stratejiler genel olarak belirlenmiş ve her strateji için merkezimizin tüm birimleri hedeflerini belirlemişlerdir. Birimlerin hedeflerini gerçekleştirme durumları yıl içinde periyodik olarak gerçekleştirilen performans değerlendirme çalışmalarında izlenecektir. Birimlerin bu hedefler üzerinde çalışmalar yaparak hedefleri tutturamama nedenlerini araştırmaları ve önlemler almaları beklenmektedir.

1.2.3 STRATEJİK PLANLAMA SÜRECİ

1.2.3.1 Hazırlık-Analiz Çalışmaları

5018 Sayılı Kamu Mali Yönetimi ve Kontrol Kanunu'nda öngörülen stratejik plan hazırlamakla yükümlü kamu idarelerinin stratejik planlama sürecine ilişkin takvimin tespitiyle birlikte stratejik planların kalkınma planlarıyla ve hükümet programlarıyla ilişkilendirilmesine yönelik usul ve esasların belirlenmesi amacıyla hazırlanan "Kamu idarelerinde Stratejik Planlamaya İlişkin Usul ve Esaslar Hakkında Yönetmelik" in yayınlanmasıyla birlikte Milli Eğitim Bakanlığı, 2018/16 sayılı Genelge ile planlama sürecini başlatmıştır.

5018 sayılı kanunun ilgili maddesinde kamu idarelerine kalkınma planları, mevzuat ve belirledikleri temel ilkeler doğrultusunda geleceğe ilişkin vizyon ve misyonlarını oluşturmak, stratejik amaçlar ve ölçülebilir hedefler belirlemek, önceden belirlenmiş olan göstergeler doğrultusunda ölçmek ve faaliyetleri izleme ve değerlendirmesini yapmak amacıyla stratejik plan hazırlama çalışması verilmiştir.

Stratejik Planlama sürecinde yapılacak faaliyetlerin etkili bir şekilde Halk Eğitimi Merkezi Müdürlüğünde Stratejik Planlama Üst Kurulu, Strateji Plan Ekibi Komisyonu oluşturulmuştur.

1.2.3.2 Stratejik Plan İçerik Oluşturma Süreci

Strateji Planlama ve Strateji Plan hazırlama Komisyonu, çalışma takvimine uygun olarak çalışmalarını başlamıştır. Kurumun mevcut durumunu tespit etmek için yapılan mevcut durum analizinde, Kurumun iç ve dış değerlendirmesinde paydaşları belirlemiş; paydaş etki matrisi ile paydaşlar önceliklendirilerek sınıflaması yapmıştır. İkizce Halk Eğitimi Merkezi yöneticileriyle yapılan çalışmalarda paydaşların da görüşleri alınarak GZFT analizi yapılmış; Kurumun güçlü ve zayıf yönleri, fırsat ve tehditleri belirlenmiştir. Bölüm yöneticilerinin görüşleri dikkate alınarak misyonu, ilke, değerleri belirlenmiş; vizyon tespit çalışmalarında paydaşlarında görüşleri alınmıştır. Yapılan bu çalışmalar sonucunda İkizce Halk Eğitimi Merkezi Müdürlüğü'nün mevcut durumu tespit edilmiştir.

Stratejik planın hazırlanmasında; Devlet Planlama Teşkilatı Müsteşarlığı tarafından Şubat 2018 de yayımlanan “Kamu Kuruluşları için Stratejik Planlama Kılavuzu”, “Bakanlığımız Strateji Plan Hazırlama Kılavuzu”, “Ordu Milli Eğitim Müdürlüğü Stratejik Plan Taslağı ” ve “İkizce İlçe Milli Eğitim Müdürlüğü Stratejik Planı” temel doküman olarak kullanılmıştır.

BÖLÜM II: DURUM ANALİZİ

Durum analizi bölümünde okulumuzun mevcut durumu ortaya konularak neredeyiz sorusuna yanıt bulunmaya çalışılmıştır. Bu kapsamda okulumuzun kısa tanıtımı, okul künyesi ve temel istatistikleri, paydaş analizi ve görüşleri ile okulumuzun Güçlü Zayıf Fırsat ve Tehditlerinin (GZFT) ele alındığı analize yer verilmiştir.

2.1 KURUMUN KISA TANITIMI

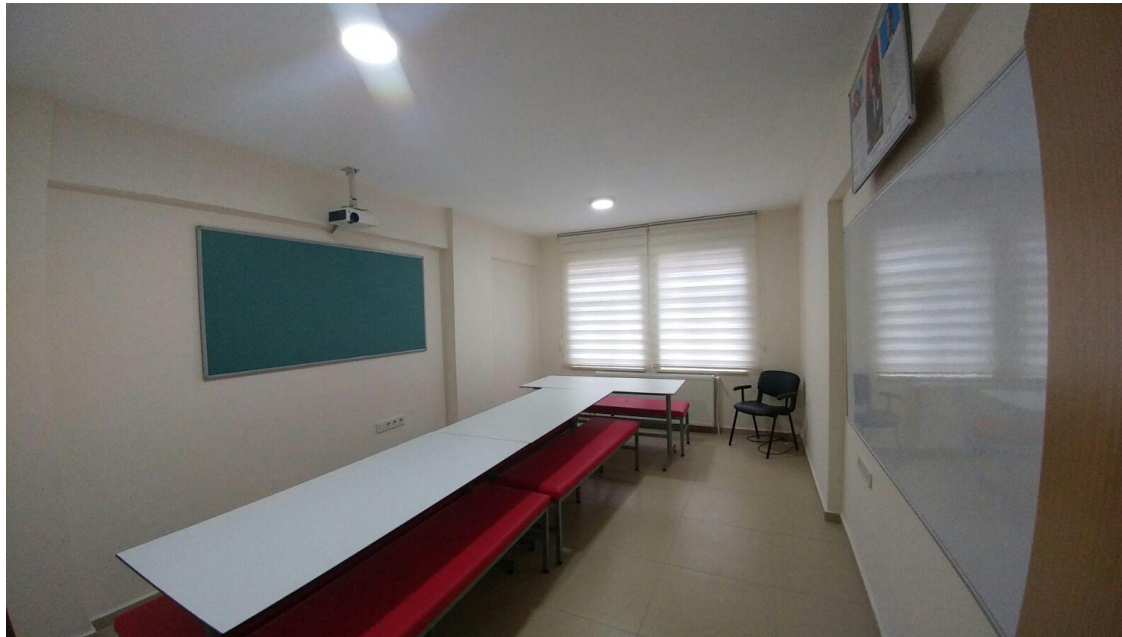
20.05.1990 tarih ve 20523 sayılı Resmi Gazetede ilçeliği yayınlanan İKİZCE ilçemizde, Halk Eğitimi Merkezi Müdürlüğümüz 30.12.1992 tarihinde kurulmuştur. 2017 Aralık ayına kadar Ordu Valiliği Yatırım İzleme ve Koordinasyon Başkanlığı binasının ikinci katında faaliyetini sürdüren Müdürlüğümüz 04.08.2017 tarih ve 11794036 sayılı Bakanlık Makamı Oluru ile Mülkiyeti İkizce Belediye Başkanlığına ait, Merkez Mahalle Hasan KALYONCU Caddesi No 5/201 adresli binanın 2. katı 10 yıllığına düzenlenmiş protokol doğrultusunda kiralanmıştır. Müdürlüğümüz toplamda 262 metre kare alana sahip olan binada genel ve mesleki kurslar için 2 derslik, 1 adet yiyecek içecek hizmetleri sınıfı ve uygulama mutfağı, 1 adet el sanatları atölyesi, 1 adet hasta, yaşlı ve engelli bakım atölyesi, 1 adet açık ortaokul ile açık öğretim iş ve işlemlerinin yürütüldüğü 1 açık öğretim bürosu, 1 öğretmenler odası, 2 adet idari oda, 1 adet arşiv ve depo ile 1 adet müze, sergi sınıfı ile faaliyet göstermektedir. Derslik, atölyelerin tamamı son teknoloji ile donatılmış, kolçaklı sandalye ve masa sistemine sahiptir. Bunun yanında ilçemizde halen faaliyet gösteren veya kapanmış olan ilkokul, ortaokul ve liseler ile her türlü kamu binalarında faaliyet göstermektedir.

Örgün eğitim sistemine hiç girmemiş ya da herhangi bir kademesinde bulunan veya bu kademelerden çıkmış bireylere; gerekli bilgi, beceri ve davranışlar kazandırmak için örgün eğitimin yanında veya dışında olanların; ilgi, istek ve yetenekleri doğrultusunda ekonomik, toplumsal ve kültürel gelişmelerini sağlayıcı nitelikte, çeşitli süre ve düzeyler de yaşam boyu yapılan eğitim, üretim, rehberlik ve uygulama etkinlikleri merkezimizin kuruluş amacına yönelik yaptığı çalışmalardır

Açık Öğretim Okullarının tüm iş ve işlemleri Merkezimize devredilmiştir. Kuruluşunda itibaren eğitim, kültür ve spor faaliyetleriyle önemli başarılarla imza atmıştır.









Resim 1. Mevcut Binamız ve Bölümleri

2.2 KURUMUN Mevcut Durumu: Temel İstatistikler

2.2.1 Okul Künyesi

Okulumuzun temel girdilerine ilişkin bilgiler altta yer alan okul künyesine ilişkin tabloda yer almaktadır.

Temel Bilgiler Tablosu- Okul Künyesi

İli: ORDU		İlçesi: İKİZCE			
Adres:	Merkez Mahallesi Hasan Kalyoncu Caddesi No:5/2	Coğrafi Konum (link):	http://tinyurl.com/yyajbg53		
Telefon Numarası:	0 (452) 371 22 67	Faks Numarası:	0 (452) 371 22 67		
e- Posta Adresi:	290509@meb.k12.tr	Web sayfası adresi:	http://ikizcehem.meb.k12.tr		
Kurum Kodu:	290509	Öğretim Şekli:	Tam Gün Tam Yıl		
Kurumun Hizmete Giriş Tarihi:	30.12.1992	Toplam Çalışan Sayısı:	6		
Öğrenci Sayısı:	Kız	240	Öğretmen Sayısı:	Kadın	1
	Erkek	359		Erkek	2
	Toplam	599		Toplam	3
Derslik Başına Düşen Öğrenci Sayısı	:16	Şube Başına Düşen Öğrenci Sayısı	:		
Öğretmen Başına Düşen Öğrenci Sayısı	:18	Şube Başına 30'dan Fazla Öğrencisi Olan Şube Sayısı	:		
Öğrenci Başına Düşen Toplam Gider Miktarı	-	Öğretmenlerin Kurumdaki Ortalama Görev Süresi	2		

Tablo:3 Temel Bilgiler Tablosu- Okul künyesi

2.2.2 Çalışan Bilgileri

Okulumuzun çalışanlarına ilişkin bilgiler altta yer alan tabloda belirtilmiştir.

Çalışan Bilgileri Tablosu

Unvan	Erkek	Kadın	Toplam
Okul Müdürü ve Müdür Yardımcısı	2	-	2
Sınıf Öğretmeni	-	-	-
Branş Öğretmeni	2	1	3
Rehber Öğretmen	-	-	-
İdari Personel	-	-	-
Yardımcı Personel	1	-	1
Güvenlik Personeli	-	-	-
Toplam Çalışan Sayıları	5	1	6

Tablo: 4 Çalışan bilgi tablosu

2.2.3 Kurumumuz Bina ve Alanları

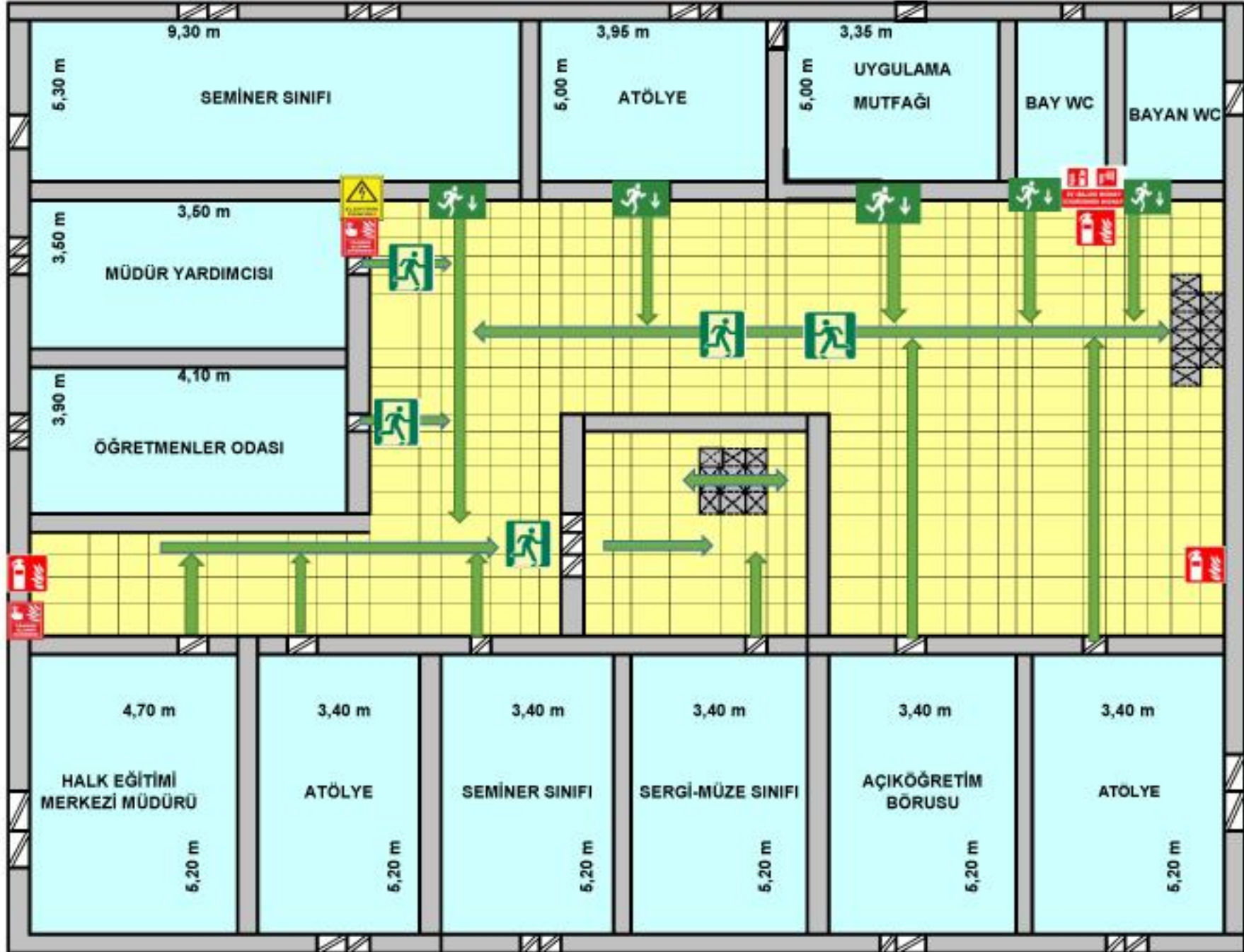
Okulumuzun binası ile açık ve kapalı alanlarına ilişkin temel bilgiler altta yer almaktadır.

Okul Yerleşkesine İlişkin Bilgiler

Kurum Bölümleri		Özel Alanlar	Var	Yok
Kurum Kat Sayısı	1	Çok Amaçlı Salon		X
Derslik Sayısı	2	Çok Amaçlı Saha		X
Derslik Alanları (m2)	66,97	Kütüphane		X
Kullanılan Derslik Sayısı	2	Fen Laboratuvarı		X
İdari Odaların Alanı (m2)	36,69	Bilgisayar Laboratuvarı		X
Atölye Sayısı	3	Beceri Atölyesi		X
Kullanılan Atölye Alanları	55,11	Pansiyon		X
Öğretmenler Odası (m2)	15,99			
Kurum Oturum Alanı (m2)	262			
Kurum Bahçesi (Açık Alan)(m2)	-			
Kurum Kapalı Alan (m2)	262			
Sanatsal, bilimsel ve sportif amaçlı toplam alan (m2)	-			
Kantin (m2)	-			
Tuvalet Sayısı	2			
Diğer (.....)	-			

Tablo: 5 Okul yerleşkesine ilişkin bilgiler

İKİZCE HALK EĞİTİMİ MERKEZİ MÜDÜRLÜĞÜ YERLEŞİM PLANI

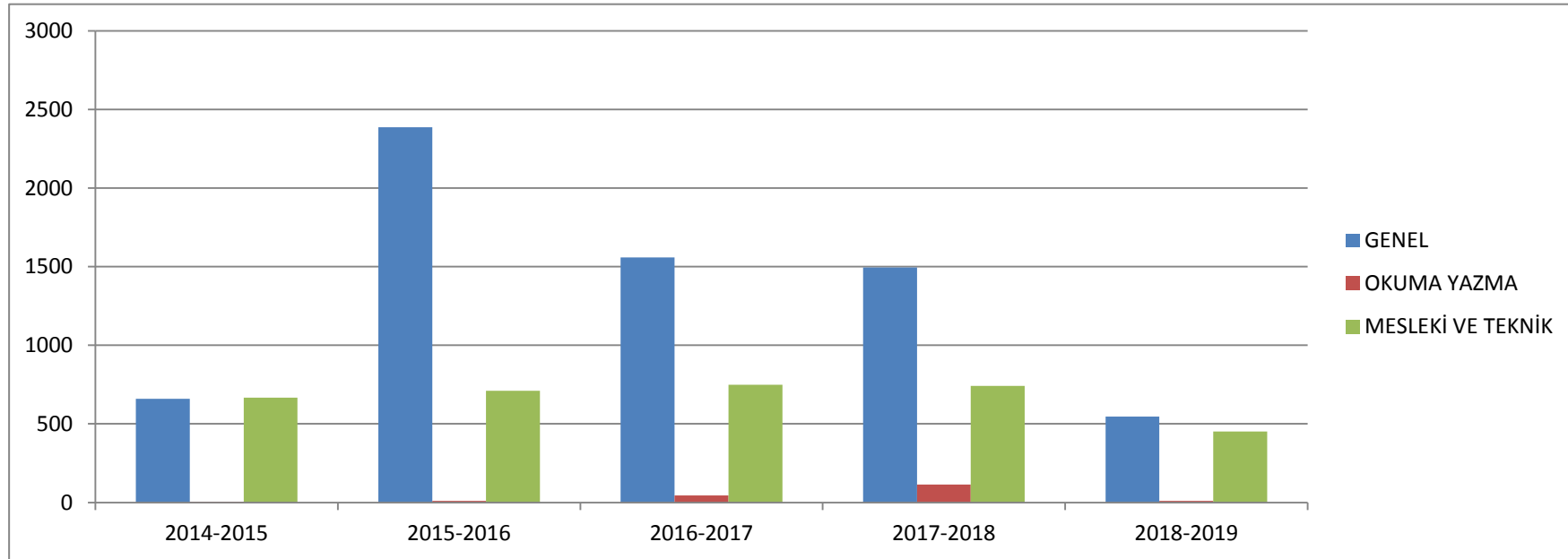


2.2.4 Kurs ve Kursiyer Bilgileri

2.2.4.1 Kurs Türleri ve Kursiyer Sayıları

KURS TÜRÜ	2014-2015			2015-2016			2016-2017			2017-2018			2018-2019		
	E	K	TOPLAM	E	K	TOPLAM	E	K	TOPLAM	E	K	TOPLAM	E	K	TOPLAM
GENEL	346	313	659	1171	1216	2387	611	948	1559	890	605	1495	331	215	546
OKUMA YAZMA	3	1	4	1	10	11	1	43	44	5	109	114	1	9	10
MESLEKİ VE TEKNİK	391	275	666	316	395	711	226	522	748	366	376	742	214	238	452
TOPLAM	740	589	1329	1488	1621	3109	838	1513	2351	1261	1090	2351	546	462	1008

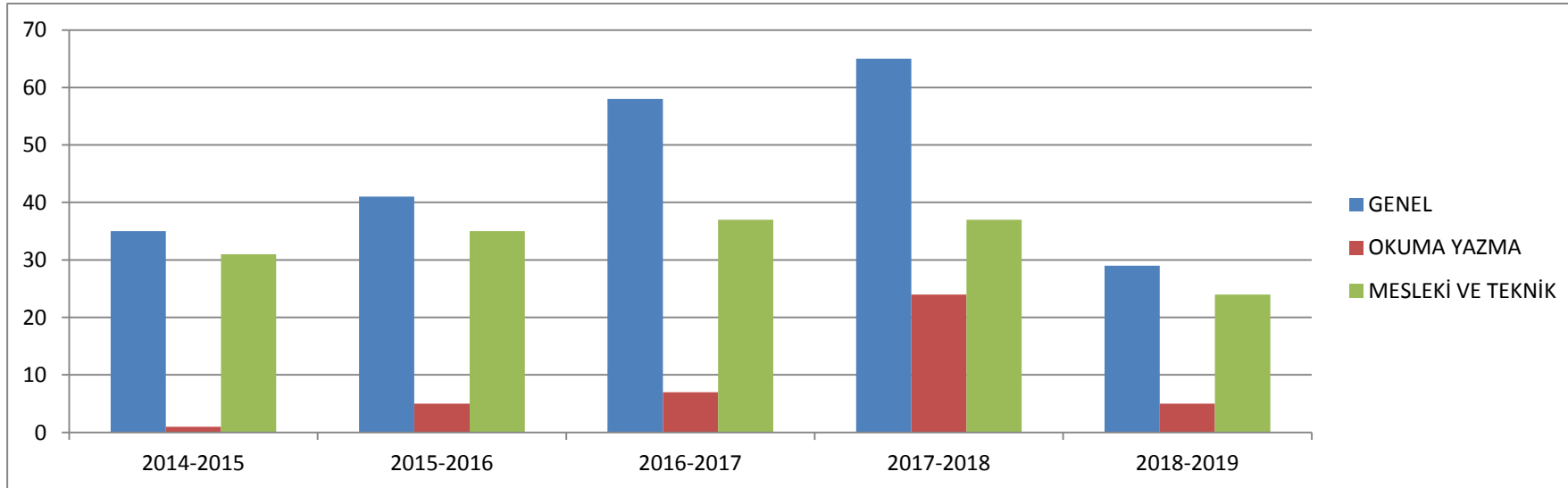
Tablo 6: Yıllara göre açılan kurs türleri ve kursiyer sayıları



Grafik 1: Yıllara Göre Açılan Kurs Türleri ve Kursiyer Sayıları

YILLAR	GENEL	OKUMA YAZMA	MESLEKİ VE TEKNİK	TOPLAM KURS SAYISI
2014-2015	35	1	31	67
2015-2016	41	5	35	81
2016-2017	58	7	37	102
2017-2018	65	24	37	126
2018-2019	29	5	24	58

Tablo 7: Yıllara Göre Açılan Kurs Türlerindeki Kurs Sayıları



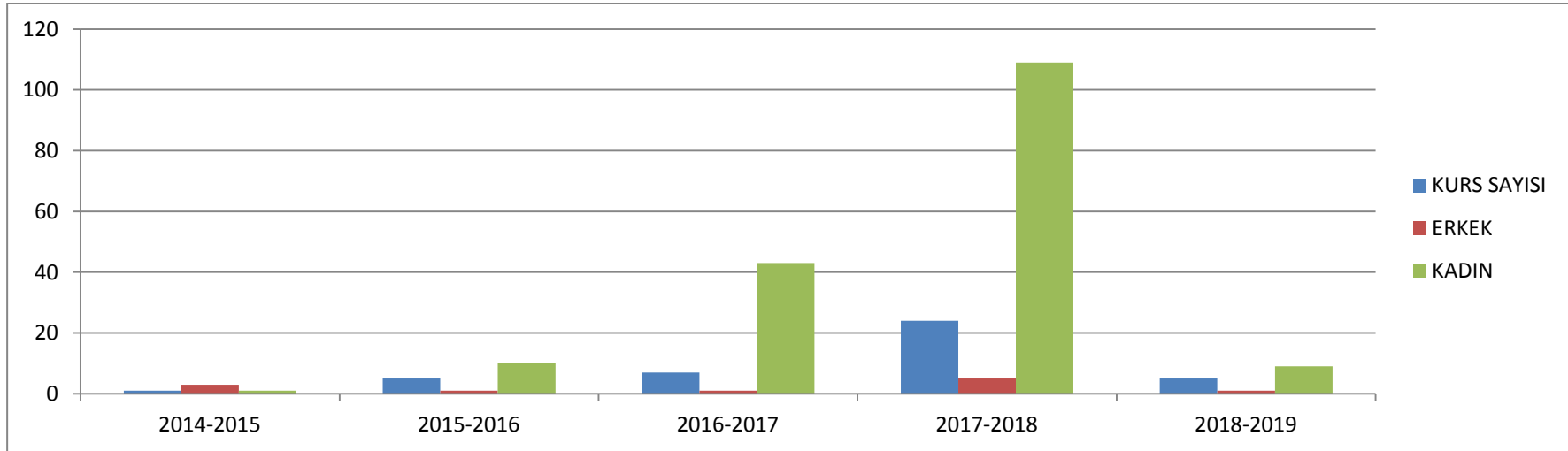
Grafik 2: Yıllara Göre Açılan Kurs Sayıları

2.2.4.2 Okuma Yazma Kursları

Merkezimiz tarafından son beş eğitim-öğretim yılında açılan okuma-yazma kursları ve Kursiyer sayıları aşağıdaki tablolarda gösterilmiştir.

YILLAR	OKUMA YAZMA KURSU			
	Kurs Sayısı	Erkek	Kadın	Toplam
2014-2015	1	3	1	4
2015-2016	5	1	10	11
2016-2017	7	1	43	44
2017-2018	24	5	109	114
2018-2019	5	1	9	10

Tablo 8: Okuma Yazma kursiyer sayıları



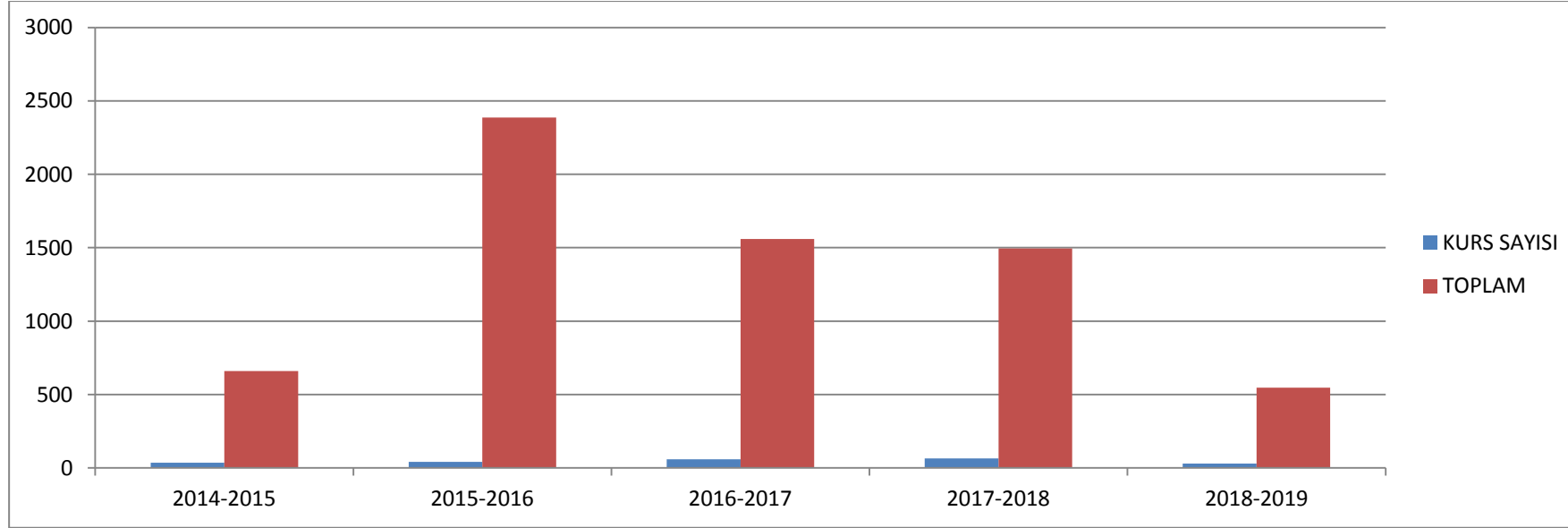
Grafik 3: Okuma-Yazma Kurslarına Katılan Kursiyer Sayıları

2.2.4.3 Genel Kurslar

Merkezimizde toplumun ihtiya ve talepleri dođrultusunda Genel Kurslar dzenlenmektedir.

Yıllar	Kurs Sayısı	Kursiyer Toplamı		
		E	K	Toplam
2014-2015	35	346	313	659
2015-2016	41	1171	1216	2387
2016-2017	58	611	948	1559
2017-2018	65	890	605	1495
2018-2019	29	331	215	546

Tablo 9: Genel kurslar kurs ve kursiyer sayıları



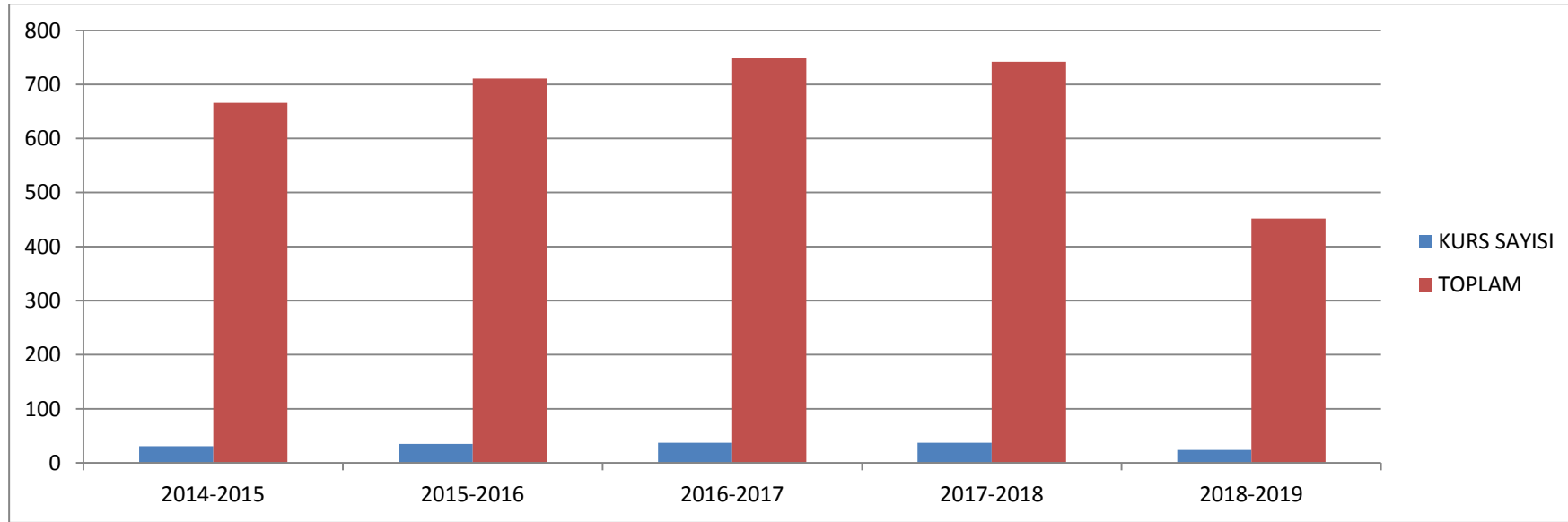
Grafik 4: Genel kurslar kurs ve kursiyer sayıları

2.2.4.4 Mesleki ve Teknik Kurslar

Merkezimiz bünyesinde Değişen Ve Gelişen Ekonomiye Duyarlı, İş Gücü Piyasasının Ve Toplumun Talep Ettiği, İstihdama Yönelik, Gelir Getirici Mesleki Ve Teknik Kurslar düzenlenmektedir. Bu amaçla Bilişim Teknolojileri Kursları, El Sanatları Teknolojisi Kursları, Arı Yetiştiriciliği, Hijyen Eğitimi, Katı Yakıtlı Kalorifer Ateşçisi Kursları gibi mesleki ve teknik eğitim kursları açılmaktadır.

Yıllar	Mesleki ve Teknik Kurs Sayısı	Kursiyer Toplamı		
		E	K	Toplam
2014-2015	31	391	275	666
2015-2016	35	316	395	711
2016-2017	37	226	522	748
2017-2018	37	366	376	742
2018-2019	24	214	238	452

Tablo 10: Mesleki ve teknik kursları kursiyer sayıları



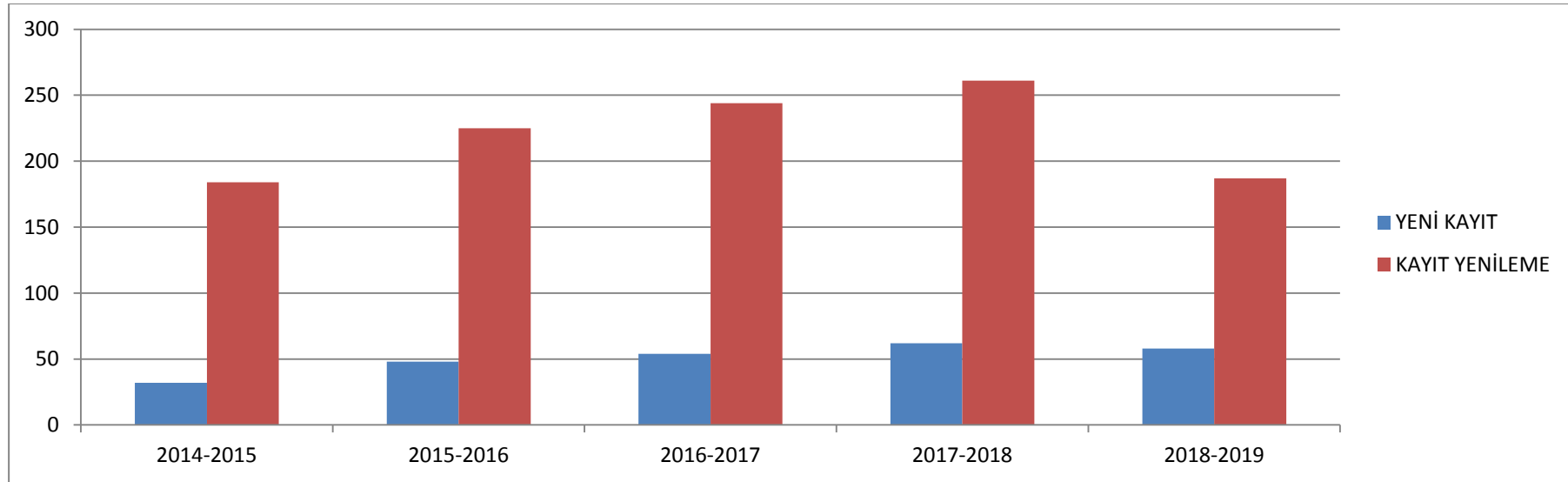
Grafik 5: Mesleki ve Teknik Kurslara Katılan Kursiyer Sayıları

2.2.5 AÇIK ÖĞRETİM LİSESİ VE AÇIK ÖĞRETİM ORTAOKULU İŞLEMLERİ

Kurumumuz Açık Orta Okul ve Açık Öğretim Lisesi Müdürlüklerinin İrtibat Bürosu olarak faaliyette bulunmaktadır. Bu amaçla Açık Orta Okul ve Açık Öğretim Lisesi Öğrencilerinin yeni kayıt, kayıt yenileme, ders seçimi, kitap temini ve öğrenci işleri gibi işlemleri yürütülmektedir.

YILLAR	Yeni Kayıt Öğrenci Sayısı			Kayıt Yenileyen Öğrenci Sayısı		
	E	K	TOPLAM	E	K	TOPLAM
2014-2015	18	14	32	104	80	184
2015-2016	28	20	48	140	85	225
2016-2017	32	22	54	154	90	244
2017-2018	44	18	62	159	102	261
2018-2019	42	16	58	116	71	187

Tablo 11: Açık öğretim lisesi işlem sayıları



Grafik 6: Açık Öğretim Lisesi Yeni Kayıt ve Kayıt Yenileyen Öğrenci Sayıları

2.2.6 Donanım ve Teknolojik Kaynaklarımız

Teknolojik kaynaklar başta olmak üzere okulumuzda bulunan çalışan durumdaki donanım malzemesine ilişkin bilgiye alttaki tabloda yer verilmiştir.

Teknolojik Kaynaklar Tablosu

Akıllı Tahta Sayısı	-	TV Sayısı	2
Masaüstü Bilgisayar Sayısı	23	Yazıcı Sayısı	4
Taşınabilir Bilgisayar Sayısı	3	Fotokopi Makinesi Sayısı	1
Projeksiyon Sayısı	6	Hoparlör	3
Güvenlik Kamerası	10	İnternet Bağlantı Hızı	16 Mbps

Tablo: 12 Teknolojik altyapı kaynakları

2.2.7 Gelir ve Gider Bilgisi

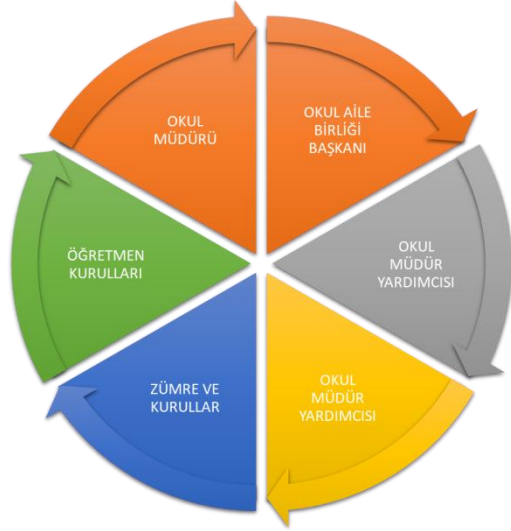
Okulumuzun genel bütçe ödenekleri, okul aile birliği gelirleri ve diğer katkılarda dâhil olmak üzere gelir ve giderlerine ilişkin son iki yıl gerçekleşme bilgileri alttaki tabloda verilmiştir.

Gelir Gider Bilgisi	2017		2018	
	Gelir Miktarı	Gider Miktarı	Gelir Miktarı	Gider Miktarı
Bütçe Ödenekleri	209.316,37	215.349,46	240.184,65	256.567,67
Okul Aile Birliği	1.345,00	2.320,00	1.425,00	1.300,00
Diğer	0	0	0	0
Toplam	210.661,37	217.669,46	241.609,65	257.867,67

Tablo: 13 Gelir gider belgesi

2.3 PAYDAŞ ANALİZİ

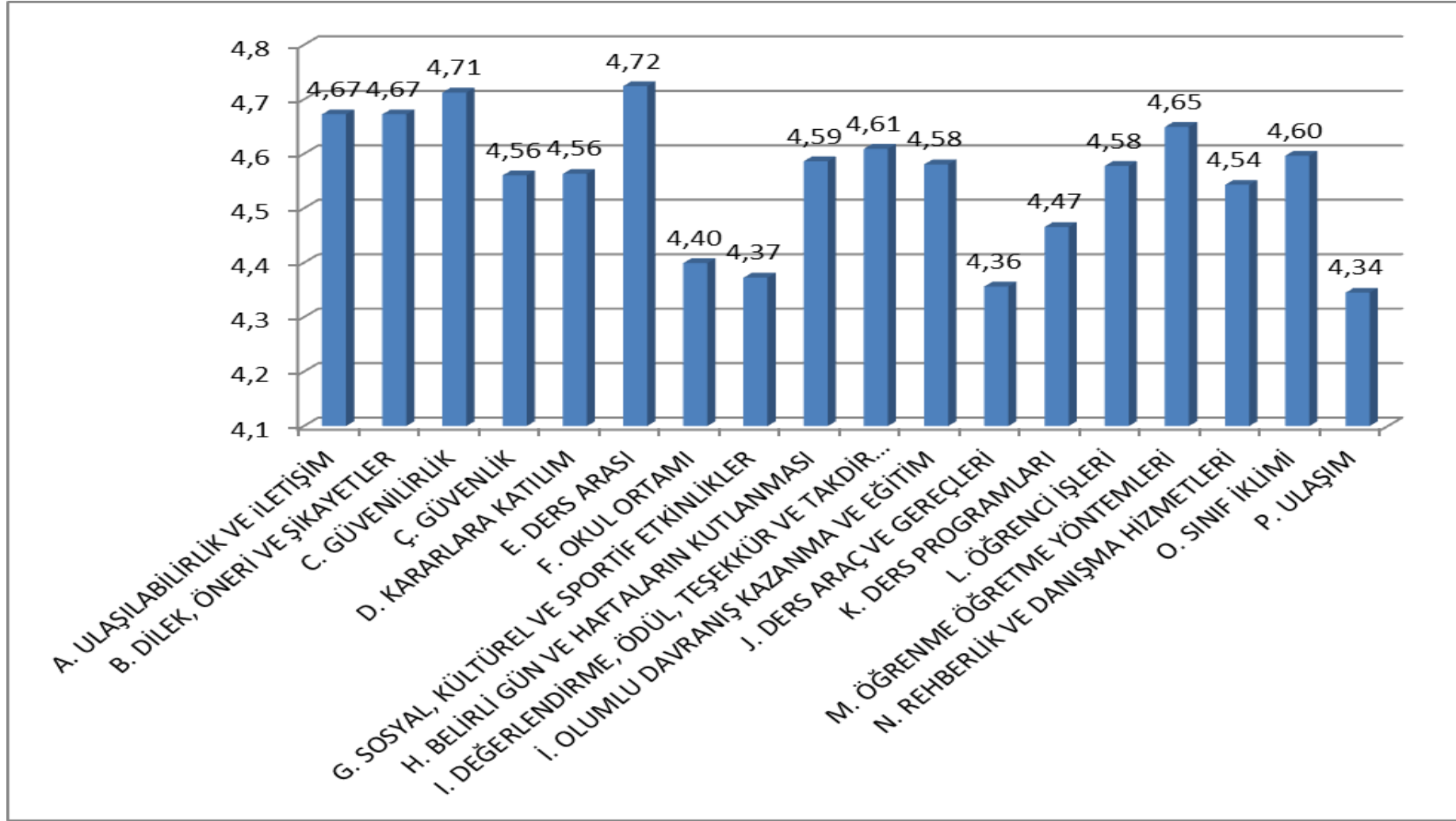
Kurumumuzun temel paydaşları öğrenci, veli ve öğretmen olmakla birlikte eğitimin dışsal etkisi nedeniyle okul çevresinde etkileşim içinde bulunan geniş bir paydaş kitlesi bulunmaktadır. Paydaşlarımızın görüşleri anket, toplantı, dilek ve istek kutuları, elektronik ortamda iletilen önerilerde dâhil olmak üzere çeşitli yöntemlerle sürekli olarak alınmaktadır.



Paydaş anketlerine ilişkin ortaya çıkan temel sonuçlara altta yer verilmiştir

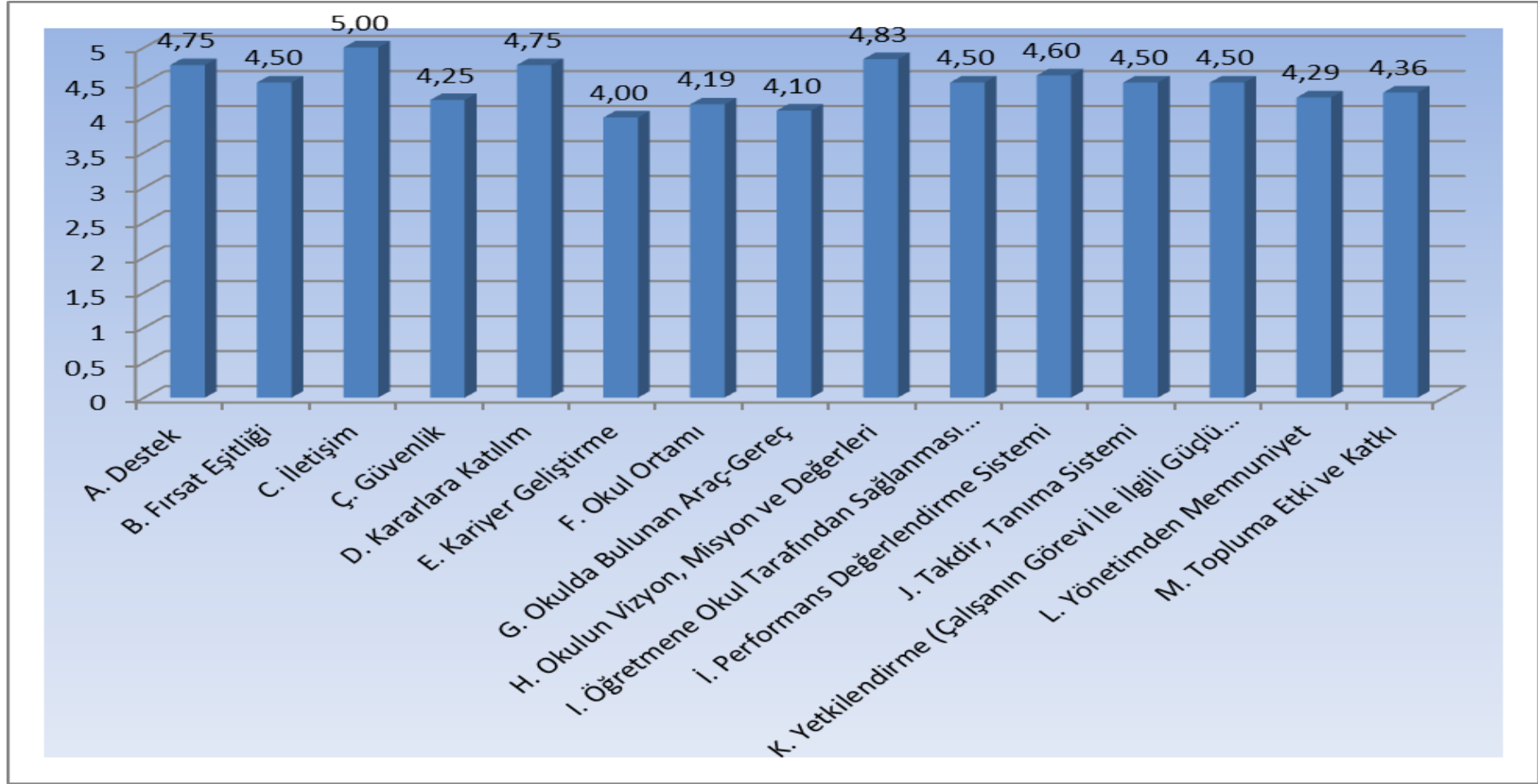
:

Öğrenci Anketi Sonuçları:



Tablo:14 Öğrenci anketi sonuçları

Öğretmen Anketi Sonuçları:



Tablo: 15 Öğretmen anketi sonuçları

2.4 GZFT (Güçlü, Zayıf, Fırsat, Tehdit) Analizi *

Okulumuzun temel istatistiklerinde verilen okul künyesi, çalışan bilgileri, bina bilgileri, teknolojik kaynak bilgileri ve gelir gider bilgileri ile paydaş anketleri sonucunda ortaya çıkan sorun ve gelişime açık alanlar iç ve dış faktör olarak değerlendirilerek GZFT tablosunda belirtilmiştir. Dolayısıyla olguyu belirten istatistikler ile algıyı ölçen anketlerden çıkan sonuçlar tek bir analizde birleştirilmiştir.

Kurumun güçlü ve zayıf yönleri donanım, malzeme, çalışan, iş yapma becerisi, kurumsal iletişim gibi çok çeşitli alanlarda kendisinden kaynaklı olan güçlülükleri ve zayıflıkları ifade etmektedir ve ayırında temel olarak okul müdürü/müdürlüğü kapsamında bakılarak iç faktör ve dış faktör ayrımı yapılmıştır.

2.4.1 İçsel Faktörler

GÜÇLÜ YÖNLER		
Eğitim ve Öğretime Erişim	Eğitim ve Öğretimde Kalite	Kurumsal Kapasite
<ul style="list-style-type: none">-Kurumumuz faaliyetlerinin her yaşta insana hitap ediyor olması-Hizmetlerimizin ücretsiz olması-İşlemlerimizde HEM modüler sisteminin kullanılmasıHayat boyu öğrenme imkânlarının giderek yaygınlaştırılması-Talep olması durumunda her türlü kursu açabilmemiz	<ul style="list-style-type: none">-Yeniliklere açık idareci ve öğretmenlerin varlığı.-Teknik alt yapımız.-Bilgi ve iletişim teknolojilerinin eğitim ve öğretim süreçlerinde kullanılması.-Hedef kitlemizin taleplerini karşılayabilecek esnek bir mevzuatımızın olması	<ul style="list-style-type: none">-Çevre ile iyi ilişkiler.-Hizmet alanların beklenti ve görüşlerinin dikkate alınması.-Liderlik davranışlarını sergileyebilen yönetici ve çalışanların bulunması.-Bilişim teknolojisinin her eğitim kurumuna girmesi ve personelin bilgisayar alanındaki yenilikler üzerine eğitim almasına önem verilmesi.-Teknolojiyi kullanabilen personelin varlığı,-Kurumumuzun ulaşılabilir olması.

Tablo: 16 GZFT Analizi (Güçlü yönler)

ZAYIF YÖNLER

Eğitim ve Öğretime Erişim	Eğitim ve Öğretimde Kalite	Kurumsal Kapasite
<p>-Okuma alışkanlığının az olması.</p> <p>-Ailelerin ekonomik durumu ve eğitime isteksizlik.</p> <p>-Hayat boyu öğrenme kapsamındaki faaliyetlerinin tanıtımının yetersiz olması,</p> <p>-Hizmet binamızın olmaması (-Hükümet Konağı'nı kullanıyor olmamız)</p> <p>-Mesleki Eğitim ve sektör el işbirliğinin istenilen düzeyde sağlanamaması</p>	<p>-Velilerin eğitim düzeyinin düşük olması.</p> <p>-Öğretmen ve yardımcı personel eksiklikleri.</p> <p>-Hizmet içi eğitimlerinden yeterli yarar sağlanamaması</p> <p>-Kişisel, eğitsel ve mesleki rehberlik hizmetlerinin yetersiz olması.</p> <p>-Merkez, Mahalle ve köy kurslarındaki yer, araç ve gereçlerin yetersizliği</p> <p>-Kurumun maddi yapısının hizmet alımı için yeterli olmaması</p> <p>-Kurumumuz bütçesinden bazı kurslar için temrinlik malzeme alımının yapılamıyor olması.</p>	<p>-Okul idarecilerinin görevlerini vekâleten, öğretmenlerin vekil öğretmen olarak görev yürütmesi</p> <p>-Kurslarda usta öğretici görevlendirilmesi</p> <p>-Kurumumuzda öz değerlendirme kültürünün olmaması.</p> <p>-Öğretmenlerimizin büyük bir kısmının görev yaptığı yerde ikamet etmemesi.</p> <p>-Kadrolu öğretmenimizin olmaması</p> <p>-Birçok alanda öğretmen ve usta öğretici bulunamaması</p> <p>-Yardımcı, teknik ve genel idare hizmetler sınıfındaki personel sayısının yetersizliği</p>

Tablo: 17 GZFT Analizi (Zayıf yönler)

2.4.2 Dışsal Faktörler

FIRSATLAR		
Eğitim ve Öğretime Erişim	Eğitim ve Öğretimde Kalite	Kurumsal Kapasite
<ul style="list-style-type: none">-Hayat boyu öğrenmeyi destekleyen devlet politikalarının varlığı.-Eğitim ve öğretime yönelik talebin giderek artması.-Ulaşım ağının gelişmesi.-Bazı kurs sertifikalarının bazı mesleklerde zorunlu tutuluyor olması-Çok geniş bir paydaş kitlemizin olması	<ul style="list-style-type: none">-İlçe Kaymakamlığı ve sivil toplum örgütleri ile eğitim konusunda diyalog içinde olunması.-Teknolojik gelişmeleri takip konusunda öğretmen ve öğrencilerin yoğun isteği.-İlçemize Meslek YüksekKURUMUNun olması.-Ekonomik büyümeye ve kalkınmada eğitime, kültüre ve bilime talebin artması.-Diğer kamu ve özel kuruluşlarla işbirliği halinde kurslar, seminer, faaliyetler düzenleyebilir olmamız.	<ul style="list-style-type: none">-Genç nüfus yapısı.-Üst politika belgelerinde eğitimin öncelikli alan olarak yer alması.-Yaptığımız faaliyetlerin belediye, muhtarlar ve yerel haber siteleri ile halka tanıtılması-Mesleki eğitim kurslarının giderek önem kazanması

Tablo: 18 GZFT Analizi (Fırsatlar)

TEHDİTLER

Eğitim ve Öğretime Erişim	Eğitim ve Öğretimde Kalite	Kurumsal Kapasite
<ul style="list-style-type: none">-Kişiler arasındaki sosyo-ekonomik eşitsizlikler-Büyükşehir merkezlerinde ve kırsal kesimlerdeki ulaşım zorluğu,-Nüfus hareketleri ve kentleşmede yaşanan hızlı değişim,-Özel sektörün eğitim yatırımlarının yeterli düzeyde olmaması.-Kurs sürelerinin çok uzun olması-Kurs açılabilmesi için 12 kişinin zorunlu tutulması-Bazı kurslara talebin olmaması-Kurs saatlerinde kursiyerlerin mahallelerden ulaşımında sıkıntı yaşanması	<ul style="list-style-type: none">-Eğitimin ilçede sosyal bir değişim aracı olarak algılanmaması.-Mesleki yönelemede öğrencilerin ilgi ve yeteneklerinin dikkate alınmaması.-Kurslar sonunda istihdamın zayıf olması-İlçe merkezimizde sanayi kuruluşlarının olmaması	<ul style="list-style-type: none">-Okul arsasının bulunmaması.-Gelir amacıyla evlerinde çalıştırılan çocuklar.-Coğrafi Bölgemizin dağlık ve dağınık olması.-Göçebe yaşamın varlığı.-Kent-köy nüfus dağılımının %43'e%57 olması.(Türkiye geneli %22'ye%78)-Hizmetli ihtiyacımızın olması.-Eğitim ve öğretimin finansmanında yerel yönetimlerin katkısının yetersiz olması.-Gelişen ve değişen teknolojiye uygun donatım maliyetinin yüksek olması.

Tablo: 19 GZFT Analizi (Tehditler)

2.5 Gelişim ve Sorun Alanları

Gelişim ve sorun alanları analizi ile GZFT analizi sonucunda ortaya çıkan sonuçların planın geleceğe yönelim bölümü ile ilişkilendirilmesi ve buradan hareketle hedef, gösterge ve eylemlerin belirlenmesi sağlanmaktadır.

Gelişim ve sorun alanları ayrımında eğitim ve öğretim faaliyetlerine ilişkin üç temel tema olan Eđitime Erişim, Eđitimde Kalite ve Kurumsal Kapasite kullanılmıştır. Eđitime erişim, öğrencinin eğitim faaliyetine erişmesi ve tamamlamasına ilişkin süreçleri; Eđitimde kalite, öğrencinin akademik başarısı, sosyal ve bilişsel gelişimi ve istihdamı da dâhil olmak üzere eğitim ve öğretim sürecinin hayata hazırlama evresini; Kurumsal kapasite ise kurumsal yapı, kurum kültürü, donanım, bina gibi eğitim ve öğretim sürecine destek mahiyetinde olan kapasiteyi belirtmektedir.

2.5.1 Gelişim ve Sorun Alanlarımız

1.TEMA: EĐİTİM VE ÖĐRETİME ERİŐİM	
1	Ortaöđretimde örgün eğitimin dışına çıkan öğrenciler
2	Hayat boyu öğrenmeye katılım
3	Hayat boyu öğrenmenin tanıtımı
4	Açık öğretim liselerini ortalama bitirme süresi

Tablo 20: Eğitim ve Öğretime Erişim Temaları

2.TEMA: EĐİTİM VE ÖĐRETİMDE KALİTE	
1	Eđitim öğretim sürecinde sanatsal, sportif ve kültürel faaliyetler
2	Öđretmenlere yönelik hizmet içi eğitimler
3	Örgün ve yaygın eğitimi destekleme ve yetiştirme kursları

4	Hayat boyu rehberlik hizmeti
5	Hayat boyu öğrenme kapsamında sunulan kursların çeşitliliği ve niteliği
6	Açık öğretim sisteminin niteliği

Tablo 21: Eğitim ve Öğretimde Kalite Temaları

3.TEMA: KURUMSAL KAPASİTE	
1	Çalışma ortamları ile sosyal, kültürel ve sportif ortamların iş motivasyonunu sağlayacak biçimde düzenlenmesi
2	Çalışanların ödüllendirilmesi
3	Hizmet içi eğitim kalitesi
4	Okul ve kurumların fiziki kapasitesinin yetersizliği (Eğitim öğretim ortamlarının yetersizliği)
5	Öğretmenlere yönelik fiziksel alan yetersizliği
6	Okul ve kurumların sosyal, kültürel, sanatsal ve sportif faaliyet alanlarının yetersizliği
7	Hizmet binalarının fiziki kapasitesinin yetersiz olması
8	İç ve dış paydaşlar ile etkin ve sürekli iletişim sağlanamaması
9	Bilgiye erişim imkânlarının ve hızının artırılması

10	Teknolojik altyapı eksikliklerinin giderilmesi
11	Kamu Hizmet Standartlarının gözden geçirilerek yeniden düzenlenmesi

Tablo 22: Kurumsal Kapasite Temaları

BÖLÜM III: MİSYON, VİZYON VE TEMEL DEĞERLER

Okul Müdürlüğümüzün Misyon, vizyon, temel ilke ve değerlerinin oluşturulması kapsamında öğretmenlerimiz, öğrencilerimiz, velilerimiz, çalışanlarımız ve diğer paydaşlarımızdan alınan görüşler, sonucunda stratejik plan hazırlama ekibi tarafından oluşturulan Misyon, Vizyon, Temel Değerler; Okulumuz üst kuruluna sunulmuş ve üst kurul tarafından onaylanmıştır.

3.1 MİSYONUMUZ

İkizce Halk Eğitimi Merkezi olarak misyonumuz; Türk Milli Eğitimi'nin temel ilke ve prensiplerine bağlı, Milli kültürümüzün korunması ve yaşatılmasını hedef alan, halkımızdan her kesimin faydalanabileceği eğitim faaliyetlerini yapan bir yaygın eğitim kurumu olmaktır.

3.2 VİZYONUMUZ

İkizce Halk Eğitimi Merkezi olarak kurslarımıza katılmak isteyen herkese, plan ve programlar çerçevesinde, çağdaş dünyanın ihtiyaçlarına cevap verebilecek bilgi, beceri ve davranışları kazandırmak, kursiyerlerimizin yaratıcı yönlerini harekete geçirerek, ekonomik, toplumsal ve kültürel gelişmelerini sağlamak, edindikleri formasyonla, düşünen, araştıran, kendine güvenen, sorumluluk sahibi ve üretken kişiler yetiştirerek toplumun yaşam kalitesini yükseltmek için varız.

3.3 TEMEL DEĞERLERİMİZ

- ✦ Çağdaş toplumun yaratılmasına yol gösteren Atatürkçü düşünceyi esas alırız,
- ✦ Toplumun gelişmesinin ön koşulunun bireylerin bilinçli ve üretken hale getirilmesi olduğuna inanırız,
- ✦ Halk Eğitimi Merkezi olarak daima halkın yanında ve halkın hizmetinde oluruz.
- ✦ Meslek sahibi olamamış ya da mesleğinde kendini geliştirmek isteyenlere, okuma yazma bilmeyenlere gerekli eğitimi veririz.
- ✦ Gerçek başarıya ekip çalışması ve ortak kararlarla varabileceğimize inanırız,
- ✦ Toplumun gelişen teknolojiye ulaşabilmesi için çalışırız,
- ✦ Çalışanların fikirlerine değer veririz,
- ✦ Eğitim-Öğretim çalışmalarının yanında merkezimizi tanıtım faaliyetlerine önem veririz,
- ✦ Başarı yolunun isteyerek ve severek çalışmaktan geçtiğini biliriz,
- ✦ Çağdaş toplum olabilmenin kültür değerlerine bağlı, ancak gelişmelere açık olmakla mümkün olduğuna inanır ve bu doğrultuda çalışırız,
- ✦ Şartlarımız ne olursa olsun en iyi hizmeti vermek için çalışırız.

BÖLÜM IV: AMAÇ, HEDEF VE EYLEMLER

TEMA I: EĞİTİM VE ÖĞRETİME ERİŞİM

Eğitim ve öğretime erişim okullaşma ve okul terki, devam ve devamsızlık, okula uyum ve oryantasyon, özel eğitime ihtiyaç duyan bireylerin eğitime erişimi, yabancı öğrencilerin eğitime erişimi ve hayat boyu öğrenme kapsamında yürütülen faaliyetlerin ele alındığı temadır.

Stratejik Amaç 1:

Toplumun tamamını okur-yazar haline getirmek.

Stratejik Hedef 1.1. Halk Eğitim Merkezi ve diğer kurumlardan oluşturulacak bir komisyonla örgün eğitim dışında kalan bireylere yönelik alan taraması yapılarak, açılacak olan okuma yazma kurslarını ve okuma yazma kurslarına katılan kursiyer sayısını arttırmak.

Performans Göstergeleri

No	PERFORMANS GÖSTERGESİ	HEDEF					
		Mevcut	2018	2019	2020	2021	2022
PG.1.1.a	İlçemizde okuma yazma bilmeyenlerin sayısı	285	250	200	150	100	50
PG.1.1.b	İlçemizde okuma yazma bilmeyenlerin toplam nüfusa oranı (%)	%3	%2.5	%2.0	%1.5	%1.0	%0.5
PG.1.1.c.	İlçemizde açılan okuma yazma kurslarının sayısı	28	30	32	34	36	38
PG.1.1.d.	Okuma Yazma kurslarına devam oranı (%)	%75					

Eylemler

No	Eylem İfadesi	Eylem Sorumlusu	Eylem Tarihi
1.1.1.	HEM ve diğer kurumlardan oluşturulan komisyonla alan taraması yapılarak yaygın eğitime ihtiyaç duyan bireylerin tespit edilmesi.	1-Halk Eğitimi Merkezi Müdür ve Müdür Yrd. 2-Okul Müdürlükleri 3- İlçe Milli Eğitim Müdürlüğü 4-Sağlık Grup Başkanlığı 5-Mahalle ve Köy Muhtarlıkları	Her yıl Ağustos ve Aralık Ayları
1.1.2	Alan taraması sonucunda belirlenen konularda ve özellikle okuma yazmaya yönelik kurs ve etkinliklerin yapılması.	1-Halk Eğitimi Merkezi Müdür ve Müdür Yrd. 2- İlçe Milli Eğitim Müdürlüğü 3-Okul müdürlükleri ve Öğretmenler	Her yıl Kasım ve Aralık Ayları

Tablo:23 Tema 1 Stratejik Amaç 1/Stratejik Hedef 1.1/ Performans Göstergeleri-Hedefleri/Tedbirler

Stratejik Amaç 2:

Bireylerin değişen ve gelişen toplum yapısı içinde sosyal kültürel ve mesleki eğitim taleplerini karşılamak, yaygın eğitim etkinliklerine katılımlarını arttırmak ve böylece yaşam boyu öğrenme ilkesini uygulamak.

Stratejik Hedef 2.1.

Toplumun talep ettiği, sosyal, kültürel ve kişisel gelişimine katkı sağlayan kurslar düzenlemek ve kurslara katılan kursiyer sayısını her yıl %5 arttırmak.

Performans Göstergeleri

No	PERFORMANS GÖSTERGESİ	Mevcut	HEDEF				
		2018	2019	2020	2021	2022	2023
PG.2.1.a	Açılabilecek sosyal ve kültürel kursların tanıtım faaliyeti sayısı.	1	1	2	2	3	3
PG.2.1.b	Kursiyerlerin ilgi ve yeteneklerini ortaya çıkaracak anket sayısı.	20	25	30	35	40	45
PG.2.1.c.	Sosyal ve kültürel alanda açılan kurslara katılan sayısı.	485	500	550	600	650	700
PG.2.1.d.	Kursiyerlerin kişisel gelişimlerini destekleyici, çeşitli kurum ve kuruluşlarla işbirliği içerisinde düzenlenecek seminer sayısı.	0	1	1	2	2	3

Eylemler

No	Eylem İfadesi	Eylem Sorumlusu	Eylem Tarihi
2.1.1.	Tüm kurs öğretmenlerimize açtığımız kurslarda kursiyerlere verdikleri mesleki bilgiler yanında genel kültür, girişimcilik, sağlıklı yaşam, aile içi iletişim, aile ekonomisi, insan hakları, demokrasi, tüketici hakları vb. sosyal konularda bilgiler vererek kişisel gelişimlerine yardımcı olmalarının sağlanması.	1-Halk Eğitimi Merkezi Müdürlüğü 2-Okul Kurum Müdür ve Müdür Yardımcıları 3-Usta Öğreticiler ve Öğretmenler	Her yıl Ekim ve Aralık Ayları
2.1.2	Kursiyerlerimize, çeşitli kurum ve kuruluşlarla işbirliği yapılarak bilgilendirici seminerler düzenlenmesi.	1-Halk Eğitimi Merkezi Müdürlüğü	Her yıl Kasım ve Aralık Ayları

Tablo:24 Tema 1 Stratejik Amaç 2/Stratejik Hedef 2.1/ Performans Göstergeleri-Hedefleri/Tedbirler

Stratejik Hedef 2.2.

İş gücü piyasası ve toplum tarafından talep edilen, istihdama yönelik, gelir getirici mesleki ve teknik kurslar açmak ve kursiyer sayısını her yıl % 5 arttırmak.

Performans Göstergeleri

No	PERFORMANS GÖSTERGESİ	Mevcut	HEDEF				
		2018	2019	2020	2021	2022	2023
PG.2.2.a	Kursiyerlerin mesleki gelişimlerine göre açılan mesleki ve teknik kurs sayısı	29	32	35	38	40	42
PG.2.2.b	Kursiyerlerin mesleki gelişimlerine göre açılan mesleki ve teknik kurslara katılan kursiyer sayısı	428	500	550	600	650	700
PG.2.2.c.	HEM'nin İş-Kurla birlikte açmayı planladığı meslek kurslarının sayısı	2	2	3	3	4	4
PG.2.2.d.	HEM'nin İş-Kurla açacağı meslek kurslarına katılan kursiyer sayısı	47	25	50	50	75	100

Eylemler

No	Eylem İfadesi	Eylem Sorumlusu	Eylem Tarihi
2.2.1.	Kursiyerlerimizin mesleki gelişimlerine yönelik gelir getirici mesleki ve teknik kurslar açılması.	1- Halk Eğitimi Merkezi Müdürlüğü	Her yıl Ekim ve Aralık Ayları
2.2.2	HEM' nin kursiyerlerin mesleki gelişimlerini yönlendirici İş-Kurla işbirliği içerisinde projeler üretmek	1- Halk Eğitimi Merkezi Müdürlüğü 2-Sivil Toplum Kuruluşları	Her yıl Kasım ve Aralık Ayları

Tablo:25 Tema 1 Stratejik Amaç 2/Stratejik Hedef 2.2/ Performans Göstergeleri-Hedefleri/Tedbirler

Stratejik Amaç 3:

Açık Öğretim Ortaokul ve Açık Öğretim Lisesi ile ilgili iş ve işlemleri etkin ve verimli bir şekilde yürütmek.

Stratejik Hedef 3.1.

Açık Öğretim Ortaokulu ve Açık Öğretim Lisesini tanıtarak, yeni kayıt ve kayıt yenileme işlemlerini etkin ve verimli bir şekilde yürütmek.

Performans Göstergeleri

No	PERFORMANS GÖSTERGESİ	Mevcut	HEDEF				
		2018	2019	2020	2021	2022	2023
PG.3.1.a	Açık Öğretim Ortaokul ve Açık Öğretim Lisesine yönelik tanıtıcı bilgilendirme seminer sayısı	1	2	2	3	3	4
PG.3.1.b	Açık Öğretim Ortaokul ve Açık Öğretim Lisesine yönelik tanıtıcı bilgilendirme seminerine katılan katılımcı sayısı	15	20	25	30	35	40
PG.3.1.c.	Açık Öğretim Ortaokuluna kayıt yaptıran öğrenci sayısı	4	5	6	7	8	9
PG.3.1.d.	Açık Öğretim Lisesine kayıt yaptıran öğrenci sayısı	62	64	66	68	69	70

Eylemler

No	Eylem İfadesi	Eylem Sorumlusu	Eylem Tarihi
3.1.1.	Açık Öğretim Ortaokulu ve Açık Öğretim Lisesine kayıt ve kayıt yenileme işlemlerini düzenli bir şekilde yapılması.	1-Halk Eğitimi Merkezi Müdürlüğü	Her yıl Şubat ve Eylül Ayları

Tablo:26 Tema 1 Stratejik Amaç 3/Stratejik Hedef 3.1/ Performans Göstergeleri-Hedefleri/Tedbirler

Stratejik Hedef 3.2.

Açık Öğretim Ortaokulu ve Açık Öğretim Lisesine kayıt yenileyen ve yeni kayıt olan öğrencilere rehberlik çalışması yapmak.

Performans Göstergeleri

No	PERFORMANS GÖSTERGESİ	Mevcut	HEDEF				
		2018	2019	2020	2021	2022	2023
PG.3.1.a	Açık Öğretim Ortaokul ve Açık Öğretim Lisesinde kayıtlı olan öğrencilerden, ders seçimi yapan ve ders kitabı alan öğrenci sayısı.	86	94	102	110	118	126
PG.3.1.b	Açık Öğretim Ortaokulu ve Açık Öğretim Lisesi öğrencilerine, bir üst eğitime yönelik bilgilendirme yapılan öğrenci sayısı.	12	18	24	30	36	42

Eylemler

No	Eylem İfadesi	Eylem Sorumlusu	Eylem Tarihi
3.1.1.	Açık Öğretim Ortaokulu ve Açık Öğretim Lisesi öğrencilerine yönelik ders seçimi, kitap temini vb. konularda rehberlik çalışmalarının yapılması.	1-Halk Eğitimi Merkezi Müdürlüğü	Her yıl Kasım ve Aralık ayları
3.1.2	Açık Öğretim Ortaokulu ve Açık Öğretim Lisesi öğrencilerini bir üst eğitime hazırlayıcı bilgilendirme toplantılarının yapılması.	1-Halk Eğitimi Merkezi Müdürlüğü	Her yıl Ekim ve Aralık ayları

Tablo:27 Tema 1 Stratejik Amaç 3/Stratejik Hedef 3.2/ Performans Göstergeleri-Hedefleri/Tedbirler

Stratejik Hedef 3.3.

Açık Öğretim Ortaokulu ve Açık Öğretim Lisesi öğrencilerine yönelik olarak Destekleyici ve Yetiştirici kursları açmak.

Performans Göstergeleri

No	PERFORMANS GÖSTERGESİ	Mevcut	HEDEF				
		2018	2019	2020	2021	2022	2023
PG.3.2.a	Açık Öğretim Ortaokul ve Açık Öğretim Lisesine öğrencilerine yönelik açılan destekleyici kurs sayısı	3	4	5	6	7	8
PG.3.2.b	Açık Öğretim Ortaokul ve Açık Öğretim Lisesine yönelik açılan destekleyici kurslara katılan öğrenci sayısı	68	75	88	100	112	125

Eylemler

No	Eylem İfadesi	Eylem Sorumlusu	Eylem Tarihi
3.2.1.	1-Açık Öğretim Ortaokulu ve Açık Öğretim Lisesi öğrencilerine yönelik destekleyici kursların açılması.	1-Halk Eğitimi Merkezi Müdürlüğü 2-Okul Kurum Müdür ve Müdür Yrd.	Her yıl Şubat ve Eylül ayları

Tablo:28 Tema 1 Stratejik Amaç 3/Stratejik Hedef 3.3/ Performans Göstergeleri-Hedefleri/Tedbirler

Stratejik Amaç 4:

Meslek kurslarımızı arttırarak, tanıtımını daha etkin yapmak ve yöremize ait geleneksel el sanatları ve kültürünün araştırılarak günümüze yansıtılmasını sağlamak.

Stratejik Hedef 4.1.

Türk kültürünü ve geleneksel el sanatlarını araştırarak, orijinalini bozmadan gelecek nesillere aktarmak, çağdaş tasarımlarla bölgesel beğenilere ürün olarak sunmak.

Performans Göstergeleri

No	PERFORMANS GÖSTERGESİ	Mevcut	HEDEF				
		2018	2019	2020	2021	2022	2023
PG.4.1.a	Kursiyerlerin istekleri doğrultusunda açılacak sosyal ve kültürel kursların sayısı	110	120	130	140	150	160
PG.4.1.b	Kurslara katılan kursiyer sayısı	1558	1700	1800	1900	2000	2100
PG.4.1.c.	Yıl Sonu Sergisinde sergilenen ürün sayısı	150	155	160	165	170	175

Eylemler

No	Eylem İfadesi	Eylem Sorumlusu	Eylem Tarihi
4.1.1.	Kursiyerlerin istekleri doğrultusunda sosyal ve kültürel alanlarda kurslar açılması.	1-Halk Eğitimi Merkezi Müdürlüğü	Her yıl Ekim ve Aralık ayları
4.1.2	HEM tarafından alan taraması yapılarak milli kültür ve el sanatlarının ortaya çıkarılması.	1-Halk Eğitimi Merkezi Müdürlüğü 2- Belediyeler	Her yıl Ağustos ve Aralık ayları
4.1.3	Alan taraması sonucunda ortaya çıkan ürünlerin toplanarak yılsonu sergilerinde sergilenmesi.	1-Halk Eğitimi Merkezi Müdürlüğü	Her yıl Mayıs ve Haziran ayları

Tablo:29 Tema 1 Stratejik Amaç 4/Stratejik Hedef 4.1/ Performans Göstergeleri-Hedefleri/Tedbirler

TEMA II: EĞİTİM VE ÖĞRETİMDE KALİTENİN ARTIRILMASI

Eğitim ve öğretimde kalitenin artırılması başlığı esas olarak eğitim ve öğretim faaliyetinin hayata hazırlama işlevinde yapılacak çalışmaları kapsamaktadır.

Bu tema altında akademik başarı, sınav kaygıları, sınıfta kalma, ders başarıları ve kazanımları, disiplin sorunları, öğrencilerin bilimsel, sanatsal, kültürel ve sportif faaliyetleri ile istihdam ve meslek edindirmeye yönelik rehberlik ve diğer mesleki faaliyetler yer almaktadır.

Stratejik Amaç 1:

Eğitimde kalite ve verimliliğin artırılması için kurumumuzca örgün eğitim kurumlarına katkı sağlamak.

Stratejik Hedef 1.1.

Örgün eğitim içinde bulunan ortaokul ve ortaöğretim öğrencilerine, ders başarılarını arttırmaya yönelik sosyal, kültürel ve spor alanlarında kurslar düzenlemek.

Performans Göstergeleri

No	PERFORMANS GÖSTERGESİ	Mevcut	HEDEF				
		2018	2019	2020	2021	2022	2023
PG.1.1.a	Ortaokul ve Ortaöğretim de açılan sosyal ve kültürel kursların sayısı	5	6	7	8	9	10
PG.1.1.b	Ortaokul ve Ortaöğretim de açılan sosyal ve kültürel kurslara katılan kursiyer sayısı	81	90	110	125	140	155
PG.1.1.c	Ortaokul ve Ortaöğretim de spor alanında açılan kursların sayısı	6	7	8	9	10	11
PG.1.1.d	Ortaokul ve Ortaöğretim de spor alanında açılan kurslara katılan kursiyer sayısı	90	105	120	135	150	165
PG.1.1.e	Öğrencilerin spor alanında katıldığı yarışmalar	3	4	4	5	5	6

Eylemler

No	Eylem İfadesi	Eylem Sorumlusu	Eylem Tarihi
1.1.1.	Öğrencileri başarıya götürecektir sosyal ve kültürel kursların açılması.	1- Halk Eğitimi Merkezi Müdürlüğü 2- Okul Kurum Müdür ve Müdür Yardımcıları 3-Öğretmenler ve Usta Öğreticiler	Her yıl Ekim ve Aralık ayları
1.1.2	Öğrencilerin başarılarını destekleyecek spor alanında kurslar açılması.	1- Halk Eğitimi Merkezi Müdürlüğü 2-Okul Aile Birliği	Her yıl Ekim ve Aralık ayları
1.1.3	Öğrencilerin yarışma bilincinin kazandıracak spor alanında yarışma projeleri hazırlanması.	1- Halk Eğitimi Merkezi Müdürlüğü 2- Okul Kurum Müdür ve Müdür Yardımcıları 3-Öğretmenler	Her yıl Kasım ve Aralık ayları
1.1.4	Yarışmalarda derece alan öğrencilerin proje kapsamında ödüllendirilmesi.	1- Halk Eğitimi Merkezi Müdürlüğü 2- Belediyeler 3- Sosyal Yardımlaşma ve Dayanışma Vakfı	Her yıl Mayıs ve Aralık ayları

Tablo:30 Tema 2 Stratejik Amaç 1/Stratejik Hedef 1.1/ Performans Göstergeleri-Hedefleri/Tedbirler

Stratejik Hedef 1.2.

Ortaöğretimden mezun olan öğrencilere, YGS ve LYS' ye yönelik destekleyici kurslar açmak.

Performans Göstergeleri

No	PERFORMANS GÖSTERGESİ	Mevcut	HEDEF				
		2018	2019	2020	2021	2022	2023
PG.1.2.a	Ortaöğretimden mezun olan öğrenci sayısı	120	122	123	125	127	130
PG.ü.b	Ortaöğretimden mezun olan öğrencilere yönelik açılan YGS ve LYS kurs sayısı	1	1	1	2	2	3
PG.1.2.c	Ortaöğretimden mezun olan öğrencilere yönelik açılan YGS ve LYS kurslarına katılan öğrenci sayısı	14	15	15	20	20	25
PG.1.3.d	Kurslara katılıp YGS ve LYS 'de başarılı olan öğrenci sayısı	4	8	10	12	12	15

Eylemler

No	Eylem İfadesi	Eylem Sorumlusu			Eylem Tarihi
1.2.1.	Kurumumuzca ortaöğretimden mezun olan öğrencilere yönelik başarıyı artırma amaçlı YGS ve LYS kurslarının açılması.	1-	Halk Eğitimi Merkezi		Her yıl ekim ve aralık ayı

Tablo:31 Tema 2 Stratejik Amaç 1/Stratejik Hedef 1.2/ Performans Göstergeleri-Hedefleri/Tedbirler

Stratejik Hedef 1.3.

Kurumumuzun mali imkânlarının el verdiği ölçüde öğrencilere derslerde kullanılacak kâğıt, toner gibi malzeme yardımında bulunmak

Performans Göstergeleri

No	PERFORMANS GÖSTERGESİ	Mevcut	HEDEF				
		2018	2019	2020	2021	2022	2023
PG.1.3.a	Kurumumuzca öğrencilerin ihtiyaçları için ayrılacak bütçe miktarı	4860	5000	6000	7000	8000	9000
PG.1.3.b	Kurumumuzca öğrenciler için belirlenecek ihtiyaç listesindeki malzeme sayısı	32	35	40	45	50	55

Eylemler

No	Eylem İfadesi	Eylem Sorumlusu	Eylem Tarihi
1.3.1.	Kurumumuzca açılması planlanan YGS ve LYS kurslarında kullanılması planlanan bütçenin oluşturulması.	1- Halk Eğitimi Merkezi Müdürlüğü 2-Okul Aile Birliği	Her yıl ekim ve aralık ayı
1.3.2	İmkânlar dâhilinde oluşturulacak olan bütçe ile hangi ihtiyaçların karşılanabileceğinin belirlenmesi.	1- Halk Eğitimi Merkezi Müdürlüğü 2-Okul Aile Birliği	Her yıl eylül ve aralık ayı
1.3.3	İmkânlar dâhilinde dağıtılacak olan ihtiyaçların öğrenci başarısında katkı sağlaması.	1- Halk Eğitimi Merkezi Müdürlüğü	Mart 2019 – Aralık 2023

Tablo:32 Tema 2 Stratejik Amaç 1 /Stratejik Hedef 1.3/ Performans Göstergeleri-Hedefleri/Tedbirler

Stratejik Amaç 2:

Halen devam eden ‘Okullar Hayat Olsun’ projesi ile öğrenci ve velilerimizi, ilçemizde bulunan okullarda bilgilendirici, eğitici, eğlendirici etkinliklerle yaparak okullarımızı yaşam alanlarına dönüştürmek.

Stratejik Hedef 2.1.

Okul zamanları dışında ilçemizde bulunan okullarda velilerimize ve öğrencilerimize yönelik ‘Okullar Hayat Olsun projesi kapsamında kurslar açmak.

Performans Göstergeleri

No	PERFORMANS GÖSTERGESİ	Mevcut	HEDEF				
		2018	2019	2020	2021	2022	2023
PG.2.1.a	Okullar Hayat Olsun projesi kapsamında öğrencilere yönelik açılan kursların sayısı	11	12	13	14	15	16
PG.2.1.b	Okullar Hayat Olsun projesi kapsamında öğrencilere yönelik açılan kurslara katılan öğrenci sayısı	171	200	220	240	260	280
PG.2.1.c	Okullar Hayat Olsun projesi kapsamında velilere yönelik açılan kursların sayısı	0	1	2	3	4	5
PG.2.1.d	Okullar Hayat Olsun projesi kapsamında velilere yönelik açılan kurslara katılan veli sayısı	0	15	30	45	60	75

Eylemler

No	Eylem İfadesi	Eylem Sorumlusu	Eylem Tarihi
2.1.1.	'Okullar Hayta Olsun' projesi kapsamında öğrencilerin ders dışı zamanlarının daha verimli geçmesini sağlayacak kurslar planlanması.	1-Halk Eğitimi Merkezi Müdürlüğü 2- Okul Kurum Müdür ve Müdür Yardımcıları	Her yıl ekim ve aralık ayı
2.1.2	Öğrencilerin bu kurslarla ders başarılarının desteklenmesi.	1-Halk Eğitimi Merkezi Müdürlüğü 2-Okul Kurum Müdür ve Müdür Yardımcıları	Her yıl eylül ve aralık ayı
2.1.3	'Okullar Hayta Olsun' projesi kapsamında okulların ders zamanı dışında, okullarda velilere yönelik sosyal, kültürel ve mesleki kursların açılması.	1-Halk Eğitimi Merkezi Müdürlüğü 2-Okul Kurum Müdür ve Müdür Yardımcıları	Her yıl ekim ve aralık ayı
2.1.4	'Okullar Hayta Olsun' projesi kapsamında velilere yönelik açılan sosyal ve kültürel kurslar ile mesleki kursların kursiyerlerin aile bütçelerine katkı sağlayacak kurslar olarak planlanması.	1-Halk Eğitimi Merkezi Müdürlüğü 2-Okul Kurum Müdür ve Müdür Yardımcıları	Her yıl ekim ve aralık ayı

Tablo:33 Tema 2 Stratejik Amaç 2 /Stratejik Hedef 2.1/ Performans Göstergeleri-Hedefleri/Tedbirler

Stratejik Hedef 2.2.

Yaz tatilinde öğrencilerimize yönelik sosyal, kültürel ve spor faaliyetleri düzenlemek.

Performans Göstergeleri

No	PERFORMANS GÖSTERGESİ	Mevcut	HEDEF				
		2018	2019	2020	2021	2022	2023
PG.2.2.a	Yaz tatilinde öğrenciye açılan kurs sayısı	6	6	7	7	8	8
PG.2.2.b	Yaz tatilinde öğrenciye açılan kurslara katılan öğrenci sayısı	104	110	120	130	140	150
PG.2.2.c.	Yaz tatilinde öğrencilere yönelik hazırlanan spor etkinlikleri	2	3	3	4	4	5

Eylemler

No	Eylem İfadesi	Eylem Sorumlusu	Eylem Tarihi
2.2.1.	Öğrencilerin yaz tatilini daha iyi değerlendirmeleri için spor faaliyetleri içeren yarışma projeleri hazırlanması.	1-Halk Eğitimi Merkezi Müdürlüğü 2- Belediyeler	Her yıl Temmuz ve Ağustos ayı

Tablo:34 Tema 2 Stratejik Amaç 2 /Stratejik Hedef 2.2/ Performans Göstergeleri-Hedefleri/Tedbirler

Stratejik Amaç 3:

Eğitimde yenilikçi yaklaşımlar kullanılarak bireylerin yabancı dil ihtiyacını karşılamak.

Stratejik Hedef 3.1.

Bilgi toplumunda ihtiyaç duyulan dillerin toplum tarafından öğrenilmesine imkân sağlamak.

Performans Göstergeleri

No	PERFORMANS GÖSTERGESİ	HEDEF					
		Mevcut	2018	2019	2020	2021	2022
PG.3.1.a	Açılacak olan dil kurslarının sayısı	1	2	2	2	3	3
PG.3.1.b	Açılacak olan İngilizce kurslarının sayısı	1	2	2	2	2	2
PG.3.1.c.	Açılacak dil kurslarına kursiyer katılım sayısı	14	15	16	17	18	19

Eylemler

No	Eylem İfadesi	Eylem Sorumlusu	Eylem Tarihi
3.1.1.	İstek duyulan dil kurslarına öncelik verilmesi.	1-Halk Eğitimi Merkezi Müdürlüğü	Her yıl ekim ve aralık ayı
3.1.2	HEM tarafından yabancı dil kurslarının açılması.	1-Halk Eğitimi Merkezi Müdürlüğü	Her yıl ekim ve aralık ayı

Tablo:35 Tema 2 Stratejik Amaç 3 /Stratejik Hedef 3.1/ Performans Göstergeleri-Hedefleri/Tedbirler

TEMA III: KURUMSAL KAPASİTE

Stratejik Amaç 1:

Her yıl kurumumuzda açılması planlanan kursların ve tüm faaliyetlerin kurumumuz internet sitesi ve diğer basın yayın organlarıyla kamuoyuna duyurmak.

Stratejik Hedef 1.1.

Kursiyer memnuniyetini arttırmak ve merkezimizde açılan kurslarımızda kursiyer kayıt sayısının her yıl için % 10 artışını sağlamak için müdürlüğümüzce yürütülen tüm faaliyetlerin ve sosyal, kültürel etkinliklerin basın yayın ve internet aracılığıyla kamuoyuna duyurmak ve toplumu bilgilendirmek.

Performans Göstergeleri

No	PERFORMANS GÖSTERGESİ	Mevcut	HEDEF				
			2018	2019	2020	2021	2022
PG.1.1.a	İnternet sitesinde yayınlanan kursların sayısı	86	87	88	89	90	91
PG.1.1.b	Kurumumuz hakkında yerel basında yayınlanan haber sayısı	2	3	4	5	5	6
PG.1.1.c.	Kurslardaki kursiyer sayısı	1894	1900	1910	1920	1930	1940

Eylemler

No	Eylem İfadesi	Eylem Sorumlusu	Eylem Tarihi
1.1.1.	Kurumumuz internet sitesinin yenilenecek güncelliğinin sağlanması.	1-Halk Eğitimi Merkezi Müdürlüğü	Mart 2019 – Aralık 2023
1.1.2	Kurumumuzca açılacak olan kurslarımızın internet sitemizden ve basın yayın yoluyla duyurulması.	1-Halk Eğitimi Merkezi Müdürlüğü	Mart 2019 – Aralık 2023
1.1.3	Kurumumuzda var olan faaliyetlerin tanıtımlarının kurumumuz internet sitesinde yayınlanması.	1-Halk Eğitimi Merkezi Müdürlüğü	Mart 2019 – Aralık 2023
1.1.4	Kurumumuzun açmış olduğu kurslara katılan kursiyer sayısının her yıl için artışının sağlanması.	1-Halk Eğitimi Merkezi Müdürlüğü	Mart 2019 – Aralık 2023

Tablo:36 Tema 3 Stratejik Amaç 1 /Stratejik Hedef 1.1/ Performans Göstergeleri-Hedefleri/Tedbirler

Stratejik Hedef 1.2.

Personelin ve kursiyerlerimizin verimliliğini arttırmak için gerekli ortamları hazırlamak, kurumumuzun ve kursiyerlerimizin sağlayacağı ortamlara yardımcı olmak.

Performans Göstergeleri

No	PERFORMANS GÖSTERGESİ	Mevcut	HEDEF				
		2018	2019	2020	2021	2022	2023
PG.1.2.a	Kurumumuz dışında farklı kurumlarda ve mekânlarda açılan kurs sayısı	100	100	100	101	101	102

Eylemler

No	Eylem İfadesi	Eylem Sorumlusu	Eylem Tarihi
1.2.1.	Kurumumuzca açılacak olan kurslarımıza uygun yer ve mekânlar sağlanması.	1-Halk Eğitimi Merkezi Müdürlüğü 2-Okul Kurum Müdür ve Müdür Yardımcıları	Mart 2019 – Aralık 2023
1.2.2	Kursiyerlerimizin sağladığı uygun kurs yerlerine destek olunması.	1-Halk Eğitimi Merkezi Müdürlüğü	Mart 2019 – Aralık 2023

Tablo:37 Tema 3 Stratejik Amaç 1 /Stratejik Hedef 1.2/ Performans Göstergeleri-Hedefleri/Tedbirler

Stratejik Hedef 1.3.

Kurum çalışanlarımıza moral gücünü yükseltmek amacıyla kurum yönetici, öğretmen ve kursiyerlerimizce ortak etkinlikler düzenlemek.

Performans Göstergeleri

No	PERFORMANS GÖSTERGESİ	Mevcut	HEDEF				
		2018	2019	2020	2021	2022	2023
PG.1.3.a	Kursların sonunda açılan sergilerin sayısı	2	2	2	3	3	3
PG.1.3.b	Kursiyerlerle birlikte düzenlenen ortak etkinliklerin sayısı	3	4	4	4	5	5

Eylemler

No	Eylem İfadesi	Eylem Sorumlusu	Eylem Tarihi
1.3.1.	Açılan her kursumuzun sonunda ve sene sonu sergilerimizde yönetici, öğretmen ve kursiyerlerimizle birlikte ortak etkinliklerin düzenlenmesi (yemek, gezi, piknik veya sinemaya gitmek vb.)	1-Halk Eğitimi Merkezi Müdürlüğü	Her yıl mayıs ve haziran ayları

Tablo:38 Tema 3 Stratejik Amaç 1 /Stratejik Hedef 1.3/ Performans Göstergeleri-Hedefleri/Tedbirler

Stratejik Amaç 2:

Kurumumuzun, ilçemizde sürekliliği devam eden ve eğitim kalitesi yüksek olan yaygın eğitim merkezi olmasını sağlamak.

Stratejik Hedef 2.1.

İlçemizdeki okullarda bulunan öğretmenlere ve kadrolu, kadrosuz usta öğreticilere kendi branşlarına uygun sosyal, kültürel ve mesleki kurslar açarak eğitim kalitemizi yükseltmek.

Performans Göstergeleri

No	PERFORMANS GÖSTERGESİ	Mevcut	HEDEF				
		2018	2019	2020	2021	2022	2023
PG.2.1.a	Kurumumuz personeli dışında, kurs açılan kadrolu kadrosuz öğretmen sayısı	52	53	54	55	55	56
PG.2.1.b	Kurumumuz personeli dışında, kurs açılan kadrolu kadrosuz usta öğretici sayısı	25	26	27	28	28	29
PG.2.1.c	Kurumumuz personeli dışında, kadrolu kadrosuz öğretmenlerimize açılan kurs sayısı	81	82	82	83	83	84
PG.2.1.d	Kurumumuz personeli dışında, kadrolu kadrosuz usta öğreticilerimize açılan kurs sayısı	43	44	44	45	45	46

Eylemler

No	Eylem İfadesi	Eylem Sorumlusu	Eylem Tarihi
2.1.1.	Kurumumuzun, ilçemizdeki okullarımızda bulunan öğretmenlerimize branşlarına uygun sosyal, kültürel ve mesleki kurslar açarak, eğitim kalitesini ve kurs sayılarını arttırarak eğitim alanında tercih önceliğinin sağlanması.	1-Halk Eğitimi Merkezi Müdürlüğü	Mart 2019 – Aralık 2023

Tablo:39 Tema 3 Stratejik Amaç 2 /Stratejik Hedef 2.1/ Performans Göstergeleri-Hedefleri/Tedbirler

V. BÖLÜM: MALİYETLENDİRME

2019-2023 Stratejik Planı Faaliyet/Proje Maliyetlendirme Tablosu

Kaynak Tablosu	2019	2020	2021	2022	2023	Toplam
Genel Bütçe	200.000	225.000	250.000	275.000	300.000	1.250.000
Valilikler ve Belediyelerin Katkısı	0	0	0	0	0	0
Diğer (Okul Aile Birlikleri)	2.000	2.500	3.000	3.500	4.000	15.000
TOPLAM	202.000	227.500	253.000	278.500	304.000	1.265.000

Tablo:40 Maliyetlendirme

Kaynak dağılım oranlarına bakıldığında %98'ü Müdürlüğümüz bütçesi, yalnızca %2 ise okul aile birliklerinin katkısı olduğu görülmektedir. 2019-2023 stratejik plan döneminde Bakanlığımızın öncelikleri arasında yer alan bu husus Müdürlüğümüz tarafından da eğitime ayrılan kaynakların artırılması için finansman çeşitliliğinin sağlanması ve bunların genel bütçesine oranının artırılmasına yönelik çalışmalara ağırlık verilecektir.

VI. BÖLÜM: İZLEME VE DEĞERLENDİRME

Stratejik planlarda yer alan amaç ve hedeflere ulaşma durumlarının tespiti ve bu yolla stratejik planlardaki amaç ve hedeflerin gerçekleştirilebilmesi için gerekli tedbirlerin alınması izleme ve değerlendirme ile mümkün olmaktadır. İzleme, stratejik plan uygulamasının sistematik olarak takip edilmesi ve raporlanmasıdır. Değerlendirme ise, uygulama sonuçlarının amaç ve hedeflere kıyasla ölçülmesi ve söz konusu amaç ve hedeflerin tutarlılık ve uygunluğunun analizidir.

2019-2023 Stratejik Planı'nın izlenmesi ve değerlendirilmesi uygulamaları, 2015-2019 Stratejik Planı İzleme ve Değerlendirme Modeli'nin geliştirilmiş sürümü olan 2019-2023 Stratejik Planı İzleme ve Değerlendirme Modeli çerçevesinde yürütülecektir. İzleme ve değerlendirme sürecine yön verecek temel ilkeleri "Katılımcılık, Saydamlık, Hesap verebilirlik, Bilimsellik, Tutarlılık ve Nesnellik" olarak ifade edilebilir.

İdarelerin kurumsal yapılarının kendine has farklılıkları izleme ve değerlendirme süreçlerinin de farklılaşmasını beraberinde getirmektedir. Eğitim idarelerinin ana unsurunun, girdi ve çıktılarının insan oluşu, ürünlerinin değerinin kısa vadede belirlenememesine ve insan unsurundan kaynaklı değişkenliğin ve belirsizliğin fazla olmasına yol açmaktadır. Bu durumda sadece nicel yöntemlerle yürütülecek izleme ve değerlendirmelerin eğitsel olgu ve durumları açıklamada yetersiz kalabilmesi söz konusudur. Nicel yöntemlerin yanında veya onlara alternatif olarak nitel yöntemlerin de uygulanmasının daha zengin ve geniş bir bakış açısı sunabileceği belirtilebilir.

Belirtilen temel ilkeler ve veri analiz yöntemleri doğrultusunda Millî Eğitim Bakanlığı 2019-2023 Stratejik Planı İzleme ve Değerlendirme Modeli'nin çerçevesini;

1. Performans göstergeleri ve stratejiler bazında gerçekleşme durumlarının belirlenmesi,
2. Performans göstergelerinin gerçekleşme durumlarının hedeflerle kıyaslanması,
3. Stratejiler kapsamında yürütülen faaliyetlerin Bakanlık faaliyet alanlarına dağılımının belirlenmesi,
4. Sonuçların raporlanması ve paydaşlarla paylaşımı,
5. Hedeflerden sapmaların nedenlerinin araştırılması,
6. Alternatiflerin ve çözüm önerilerinin geliştirilmesi

Süreçleri oluşturmaktadır.

Stratejik planın izlenmesinde 6 aylık dönemlerde izleme yapılacak denetim birimleri, il ve ilçe millî eğitim müdürlüğü ve Bakanlık denetim ve kontrollerine hazır halde tutulacaktır.

Yıllık planın uygulanmasında yürütme ekipleri ve eylem sorumlularıyla aylık ilerleme toplantıları yapılacaktır. Toplantıda bir önceki ayda yapılanlar ve bir sonraki ayda yapılacaklar görüşülüp karara bağlanacaktır.

5.2 FAALİYET İZLEME VE DEĞERLENDİRME RAPORU

OKUL/KURUMU FAALİYET İZLEME VE DEĞERLENDİRME RAPORU								
TEMA-1								
Stratejik Amaç 1:								
Stratejik Hedef 1,4:								
Faaliyet/Projeler	İzleme						Değerlendirme	
Faaliyet/Projeler	Faaliyetin Başlama ve Bitiş Tarihi	Faaliyetten Sorumlu Kurum/birim/ Kişi	Maliyeti	Ölçme yöntemi ve raporlama süresi	Performans Göstergeleri	Faaliyetin durumu (..) Tamamlandı (..)Devam Ediyor (..) İptal Edildi	Tamamlan- mama nedeni	Öneriler

5.3 FAALİYET SONU RAPORU

İkizce İlçe Milli Eğitim Müdürlüğü
İkizce Halk Eğitimi Merkezi
Stratejik Plan Yıl Sonu Faaliyet Raporu

Amaç:		Hedef:	
Çalışma Konusu:			
Hedefle İlgili;			
Faaliyetlerin başladığı tarih:		Faaliyetin bittiği tarih:	
Faaliyetlere katılan öğretmen/idareci sayısı:		Faaliyetlere katılan öğrenci sayısı:	
Faaliyetlere katılan veli/STK temsilci sayısı:		Faaliyetlere katılan yardımcı personel sayısı:	

YAPILANLAR:
Hedefe İlişkin Genel Değerlendirme:
Çalışma Sırasında Karşılaşılan Sorunlar:

Uyarı: Her bir hedef için bu faaliyet raporlarından bir tane hazırlanacaktır.

Hedefin Gerçekleşmesinden Sorumlu Ekip Üyeleri ve İmzalar:

...../...../20...
Murat PARLAK
Müdür

STRATEJİK PLAN ÜST KURULU İMZA SİRKÜSÜ

STRATEJİK PLAN ÜST KURULU			
SIRA NO	ADI SOYADI	GÖREVİ	İMZA
1	Murat PARLAK	Kurum Müdürü	
2	Ahmet YILMAZ	Müdür Yardımcısı	
3	Ozan GÜNENÇ	El Sanatları Öğretmeni	
4	Umut SAKİNER	Usta Öğretici	
5	Yahya TOPÇU	Okul Aile Birliği Başkanı	